

高齢者の生きがい等意識調査2024

2024年3月

株式会社日本総合研究所
リサーチ・コンサルティング部門
高齢社会イノベーショングループ

調査概要

調査目的

- 高齢者の生きがい等に関する価値観や行動様式等の実態把握

調査方法

- インターネット調査

調査期間

- 2024年2月20日～2月21日

調査対象

- 楽天インサイト株式会社のインターネットモニターのうち、国内の65歳以上の男女

<内訳>

65～69歳	男女	各200名	計400名
70～74歳	男女	各200名	計400名
75～79歳	男女	各200名	計400名
80歳以上	男女	各200名	計400名

主な調査項目

- コロナ前と比べて行動が増えたもの、減ったもの
- 現在の楽しみや喜びを感じるものの有無
- 今後、現在より充実させたいこと
- 将来不安の有無、内容

主な調査結果

コロナ前後で増えたもの・減ったもの

- コロナ前と比較して、「インターネットショッピング」・「飼育しているペットの世話」の行動のみ、「増えた」と回答した者が「減った」と回答した者を上回っている
- 多くの行動がコロナ前と比較して減少。特に旅行は激減しており、「国内旅行」では44.8%の者が「減った」と回答

現在の楽しみや今後充実させたいこと

- 生きがいを持たない高齢者が一定数（「楽しみ、喜びを感じることはない」：4.8%、「今後、現在より充実させたいことはない」：13.0%）存在している
- 感じている生きがいとして多く挙げられた項目は「旅行」・「親しい人達との団らん」（それぞれ37.3%、37.1%（複数項目から複数選択））となっている

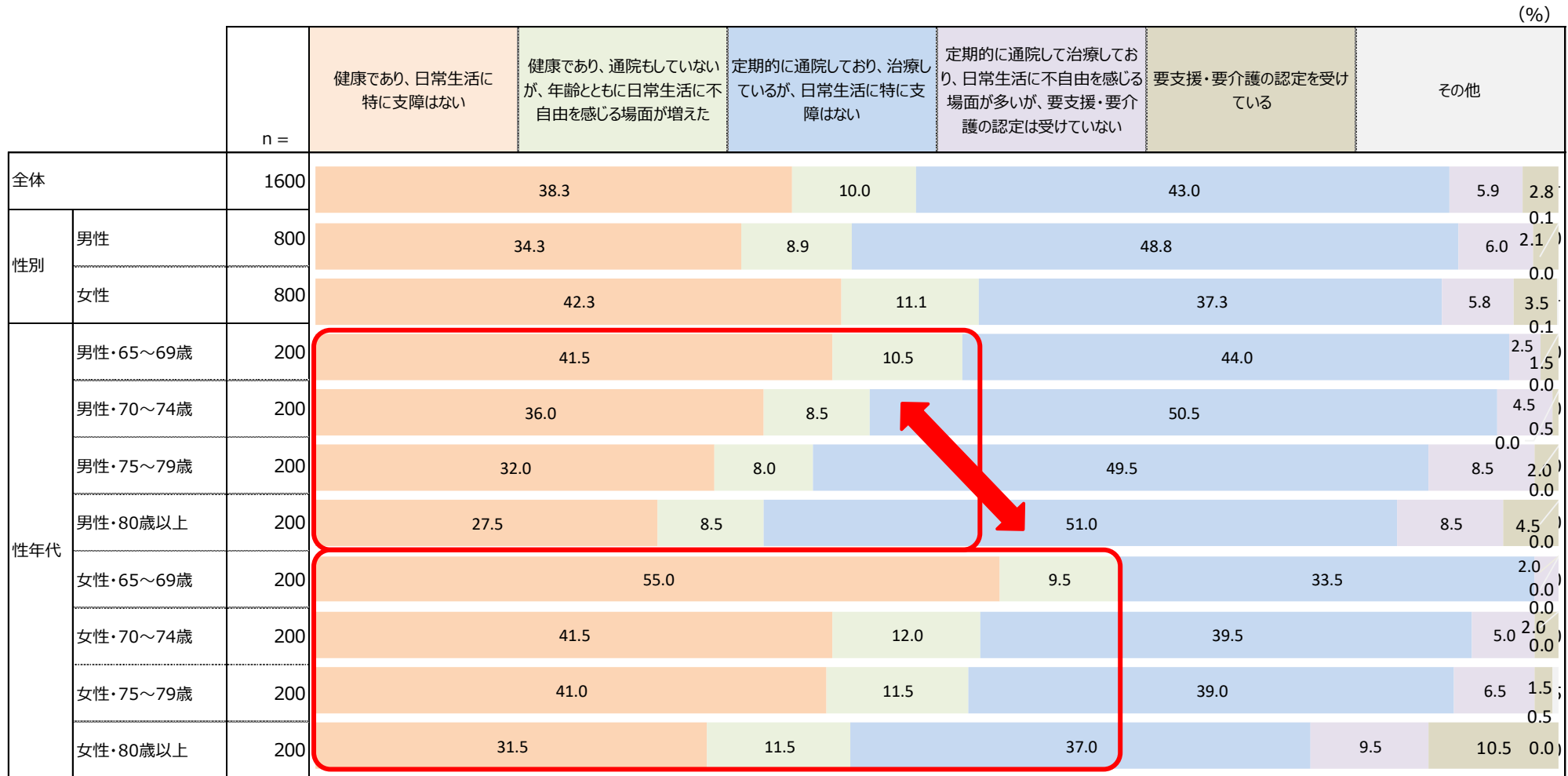
「おひとりさま」の生活意識・将来不安

- おひとりさま男性は1割以上が「楽しみや喜びを感じることはない」と回答
- おひとりさま男性の約4割が「不安解消のためにお金をかけてもよいと思うものはない」と回答したが、おひとりさま女性は「施設への入居」・「見守りサービス」・「資産運用相談」等が全体と比較して高い割合に
- 保有する金融資産額は、おひとりさま男性は約4割が100万円未満である一方、おひとりさま女性のうち100万円未満とするのは2割以下

現在の健康状態

■ 同年代の男性と比べて、女性は通院等せずに健康に支障がない割合が高い。

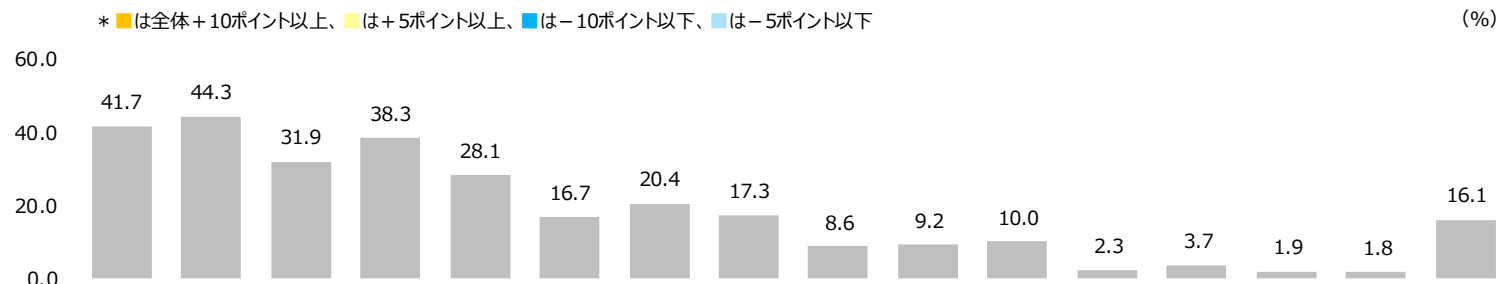
現在の、あなたの健康状態に最も近いものをお選びください。(SA)



健康に関する悩みや不調の有無、内容

- 男女いずれも、足腰や眼に関する不調を挙げる割合が高い。
- また、重い物の持ち運びや長時間の移動など生活上の動作に関する悩みも多く挙げられている。

現在、あなたが感じている健康に関する悩みや不調として、当てはまるものを全て選んでください。(MA)



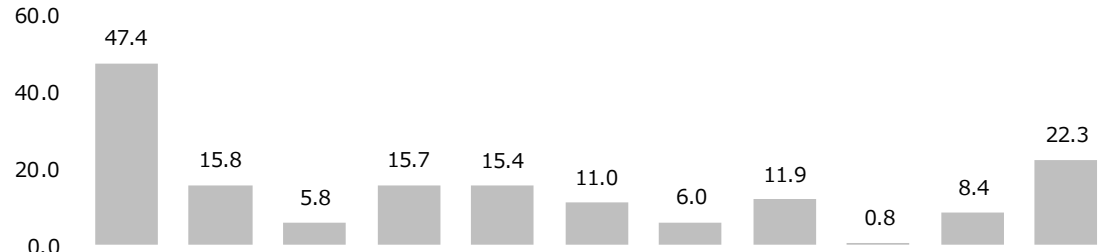
		n =	状態が進んでいるところが見えにくくなる症	足腰が弱くなってきた	疲れやすくなった、疲れがとれにくく	重い物の持ち運びや、高いところでの作業などができにくくなった	眠りが浅い	うまく眠れない、よい睡眠がとれていない気がする	長時間の移動がつらくなった	もの忘れがひどくなった	皮膚が薄くなった、弱くなった	かむ力が弱ってきた	飲み込む力が弱ってきて、時々、むせることがある	食欲がない	やせすぎである	食べ物がおいしくない	その他	健康に関する悩みや不調を感じていない
全体		1600	41.7	44.3	31.9	38.3	28.1	16.7	20.4	17.3	8.6	9.2	10.0	2.3	3.7	1.9	1.8	16.1
性別	男性	800	40.9	48.1	32.8	35.6	29.4	18.1	20.0	18.5	9.3	9.8	11.5	2.6	3.8	1.8	2.0	15.8
	女性	800	42.5	40.4	31.1	41.0	26.8	15.3	20.9	16.1	8.0	8.6	8.5	2.0	3.6	2.1	1.5	16.5
性年代	男性・65～69歳	200	52.0	38.0	36.5	29.0	32.5	19.0	15.0	18.0	8.0	7.0	8.0	1.5	4.0	1.5	0.0	19.0
	男性・70～74歳	200	38.0	46.5	30.5	29.5	30.0	18.0	14.5	19.0	8.5	10.0	8.0	2.5	2.5	0.5	1.0	16.0
	男性・75～79歳	200	33.0	48.0	26.0	39.5	28.0	17.5	20.0	19.0	9.5	8.0	11.5	3.5	3.5	1.5	2.5	20.5
	男性・80歳以上	200	40.5	60.0	38.0	44.5	27.0	18.0	30.5	18.0	11.0	14.0	18.5	3.0	5.0	3.5	4.5	7.5
	女性・65～69歳	200	45.5	27.0	30.0	28.5	30.0	14.5	13.5	13.5	13.0	7.0	4.5	0.5	4.5	1.5	1.5	19.5
	女性・70～74歳	200	47.0	36.0	29.5	40.5	28.0	16.5	20.0	14.5	6.0	8.0	6.0	1.5	2.5	1.5	3.0	17.5
	女性・75～79歳	200	45.0	41.5	31.0	44.5	29.0	14.5	24.5	14.5	6.0	7.5	10.0	1.5	2.5	1.5	0.5	14.0
	女性・80歳以上	200	32.5	57.0	34.0	50.5	20.0	15.5	25.5	22.0	7.0	12.0	13.5	4.5	5.0	4.0	1.0	15.0

診断を受けている病気の有無、内容

- 全体としては生活習慣病の診断を受けている割合が最も高い。
- 性別で比較すると、**男性の方が生活習慣病の診断を受けている割合が高く、女性の方が骨格筋系の病気の診断を受けている割合が高い。**

現在、あなたが診断を受けている病気として、当てはまるものを全て選んでください。(MA)

* ■は全体+10ポイント以上、■は+5ポイント以上、■は-10ポイント以下、■は-5ポイント以下 (%)



		n =	病 高血圧や高脂血症などの生活習慣病	虫歯、口内炎、歯肉炎など、口腔内の病気	太りすぎ、メタボリック症候群	白内障、緑内障	関節痛、リウマチ、ひざ痛など	骨格筋系（骨粗しょう、神経痛、腰痛）の病気	循環器系（心臓、血管）の病気	耳鼻科系の病気	消化器系（食道、胃、腸、肝臓、胆のうなど）の病気	婦人科系の病気	その他	診断を受けている病気はない
全体		1600	47.4	15.8	5.8	15.7	15.4	11.0	6.0	11.9	0.8	8.4	22.3	
性別	男性	800	52.9	17.8	7.4	15.4	8.6	14.5	6.4	15.8	0.0	11.5	17.4	
	女性	800	42.0	13.8	4.1	16.0	22.3	7.5	5.6	8.0	1.5	5.4	27.3	
性年代	男性・65～69歳	200	54.0	21.0	13.0	14.5	4.5	11.0	5.0	8.0	0.0	7.5	23.0	
	男性・70～74歳	200	50.0	16.0	6.5	13.5	7.0	10.5	3.5	18.0	0.0	11.5	20.5	
	男性・75～79歳	200	51.0	18.0	6.0	14.5	11.0	16.0	8.5	17.0	0.0	14.5	14.0	
	男性・80歳以上	200	56.5	16.0	4.0	19.0	12.0	20.5	8.5	20.0	0.0	12.5	12.0	
	女性・65～69歳	200	34.5	16.5	6.0	10.0	17.0	4.5	7.0	6.0	2.5	5.5	36.5	
	女性・70～74歳	200	37.0	11.0	3.0	16.5	19.0	4.0	3.0	5.5	1.0	7.0	30.0	
	女性・75～79歳	200	46.0	12.5	5.0	17.5	27.0	8.0	7.5	8.0	1.5	4.0	23.0	
	女性・80歳以上	200	50.5	15.0	2.5	20.0	26.0	13.5	5.0	12.5	1.0	5.0	19.5	

コロナ前と比べて行動が増えたもの、減ったもの

- コロナ前と比べて**行動が減った**項目としては、「**海外旅行**」(50.9%)が最も多く、次いで、「**外食**」(47.0%)、「**国内旅行(宿泊)**」(44.8%)、「**日帰り旅行**」(44.8%)となった。
- **行動が増えた**項目としては、「**インターネットショッピング**」(25.3%)が最も多く、次いで、「**読書、音楽鑑賞**」(13.6%)、「**飼育しているペットの世話**」(12.6%)となった。
- コロナ前と比較して、「**インターネットショッピング**」、「**飼育しているペットの世話**」のみ、「減った」と回答した者を「増えた」と回答した者が上回っている。

新型コロナの流行前と比較して、あなたは次の行動をすることが増えましたか、減りましたか。(SA)

	n=	増えた	変わらない	減った	分からない・覚えていない
国内旅行(宿泊)	1600	7.2	45.4	44.8	2.7
日帰り観光	1600	5.4	48.0	43.9	2.6
海外旅行	1600	1.8	36.1	50.9	11.3
読書、音楽鑑賞	1600	13.6	63.4	19.1	3.9
映画鑑賞(映画館での)	1600	4.6	49.6	38.8	7.1
美術館や博物館の鑑賞	1600	2.3	51.3	38.7	7.8
演劇・舞台やコンサート鑑賞(ホール、会館、ライブハウスなどでの)	1600	2.6	49.1	38.8	9.6
スポーツ観戦(球場・競技場・スタジアムでの)	1600	1.9	55.1	31.1	11.9
仕事(お金を得ている就労)	1600	1.6	53.9	30.6	13.9
ボランティア活動・地域活動	1600	3.4	58.8	21.8	15.9
家族や友人など、親しい人達との団らん	1600	7.6	58.2	30.9	3.3
世代を問わず様々な人との交流	1600	4.2	57.5	32.5	5.8
自己啓発、学習・勉強	1600	5.8	64.8	23.3	6.1
1時間以上の運動・スポーツ・武道	1600	7.1	55.6	30.2	7.1
外食	1600	6.6	43.8	47.0	2.6
インターネットショッピング	1600	25.3	61.6	9.6	3.4
おしゃれ・美容(洋服・化粧品の購入、理美容院の利用等)	1600	1.6	66.2	27.3	4.9
飼育しているペットの世話(※)	269	12.6	83.3	3.7	0.4
家庭菜園・園芸・ガーデニング	1600	10.1	63.3	16.9	9.8

※別設問において「ペットを飼育している」と回答した者のみに対して表示した項目のため、必ずしも他の項目とnが一致しない。

コロナ前と比べて行動が増えたもの、減ったもの

- 国内旅行（宿泊）、日帰り観光については、70歳代以降の約半数が減ったと回答。
- 男女ともに年代が下がるにつれて増えたと回答する割合が高い。
- 減ったと回答した割合は、女性は年齢層が高くなっても大きく変わらない一方、男性は高くなる傾向にある。

新型コロナの流行前と比較して、あなたは次の行動をすることが増えましたか、減りましたか。(SA)

1

国内旅行（宿泊）

		n=	増えた	変わらない	減った	分からない・覚えていない	(%)
全体		1600	7.2	45.4	44.8	2.7	
性別	男性	800	8.4	45.9	42.6	3.1	
	女性	800	6.0	44.9	46.9	2.3	
性年代	男性・65～69歳	200	13.0	53.0	30.5	3.5	
	男性・70～74歳	200	10.0	52.5	32.5	5.0	
	男性・75～79歳	200	5.5	44.5	47.0	3.0	
	男性・80歳以上	200	5.0	33.5	60.5	1.0	
	女性・65～69歳	200	11.0	49.5	36.0	3.5	
	女性・70～74歳	200	5.0	44.5	50.0	0.5	
	女性・75～79歳	200	4.0	40.5	53.5	2.0	
	女性・80歳以上	200	4.0	45.0	48.0	3.0	

2

日帰り観光

		n=	増えた	変わらない	減った	分からない・覚えていない	(%)
全体		1600	5.4	48.0	43.9	2.6	
性別	男性	800	6.1	48.3	42.6	3.0	
	女性	800	4.8	47.8	45.3	2.3	
性年代	男性・65～69歳	200	10.0	56.5	30.5	3.0	
	男性・70～74歳	200	8.5	50.5	37.5	3.5	
	男性・75～79歳	200	4.0	47.0	45.5	3.5	
	男性・80歳以上	200	2.0	39.0	57.0	2.0	
	女性・65～69歳	200	8.0	57.0	32.0	3.0	
	女性・70～74歳	200	4.5	46.0	49.0	0.5	
	女性・75～79歳	200	4.5	40.5	53.5	1.5	
	女性・80歳以上	200	2.0	47.5	46.5	4.0	

コロナ前と比べて行動が増えたもの、減ったもの

- 海外旅行は、全体で半数程度が減ったと回答したが、70歳代前半以下の男性はその割合がやや低い。
- 読書・音楽鑑賞は、男女・年齢層問わず、変わらないと回答した割合が6割以上であった。

新型コロナの流行前と比較して、あなたは次の行動をすることが増えましたか、減りましたか。(SA)

3

海外旅行

		n=	増えた		変わらない	減った		分からない・覚えていない
								(%)
全体		1600	1.8	36.1		50.9	11.3	
性別	男性	800	1.4	37.0		47.8	13.9	
	女性	800	2.1	35.3		54.0	8.6	
性年代	男性・65～69歳	200	2.0	46.0		37.5	14.5	
	男性・70～74歳	200	2.5	45.5		40.5	11.5	
	男性・75～79歳	200	1.0	28.5		55.5	15.0	
	男性・80歳以上	200	0.0	28.0		57.5	14.5	
	女性・65～69歳	200	4.0	42.0		46.0	8.0	
	女性・70～74歳	200	2.0	35.0		56.5	6.5	
	女性・75～79歳	200	0.5	30.0		61.5	8.0	
	女性・80歳以上	200	2.0	34.0		52.0	12.0	

4

読書、音楽鑑賞

		n=	増えた		変わらない	減った		分からない・覚えていない
								(%)
全体		1600	13.6		63.4		19.1	3.9
性別	男性	800	10.8		65.0		19.8	4.5
	女性	800	16.4		61.8		18.5	3.4
性年代	男性・65～69歳	200	12.5		61.5		19.0	7.0
	男性・70～74歳	200	11.0		67.0		17.0	5.0
	男性・75～79歳	200	6.5		69.0		19.0	5.5
	男性・80歳以上	200	13.0		62.5		24.0	0.5
	女性・65～69歳	200	16.0		63.5		17.0	3.5
	女性・70～74歳	200	16.5		60.5		19.5	3.5
	女性・75～79歳	200	19.5		60.0		18.5	2.0
	女性・80歳以上	200	13.5		63.0		19.0	4.5

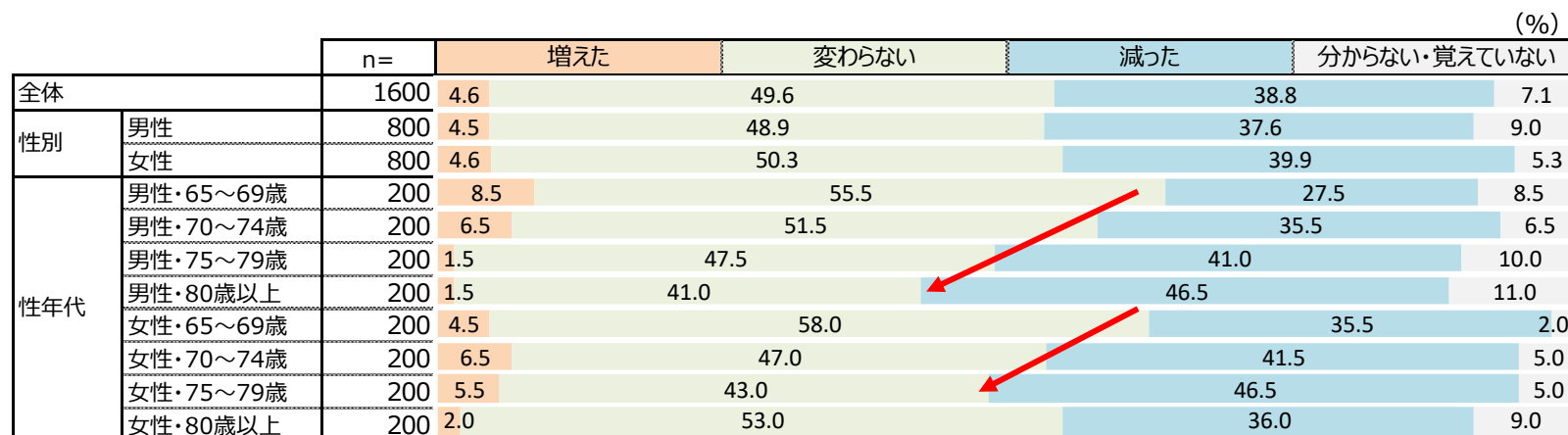
コロナ前と比べて行動が増えたもの、減ったもの

■ 映画鑑賞や美術鑑賞は、男女問わず年代が上がるにつれて、減ったと回答した割合が高くなる傾向がある。

新型コロナの流行前と比較して、あなたは次の行動をすることが増えましたか、減りましたか。(SA)

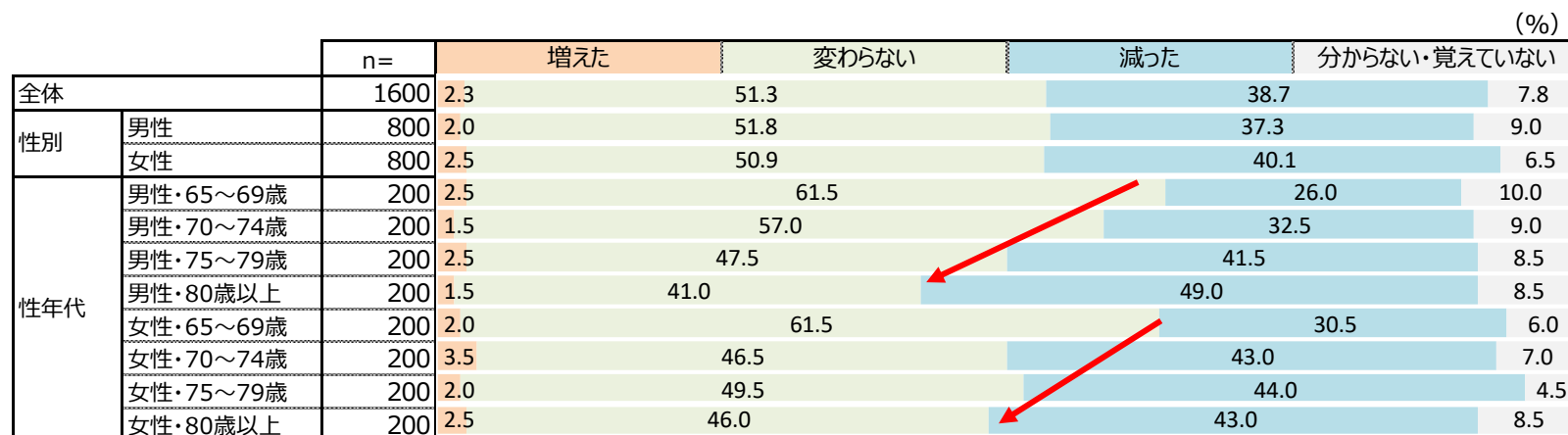
5

映画鑑賞 (映画館での)



6

美術館や博物館 の鑑賞



コロナ前と比べて行動が増えたもの、減ったもの

■ 演劇等の鑑賞やスポーツ観戦について、男性は年代が上がるにつれて減ったと回答する割合が上がる傾向にある。

■ いずれも、女性は60歳代後半から70歳代前半にかけて大きく下がっている。

新型コロナの流行前と比較して、あなたは次の行動をすることが増えましたか、減りましたか。(SA)

7

演劇・舞台や コンサート鑑賞 (ホール、会館、ライ フハウスなどでの)

		n=	増えた	変わらない	減った	分からない・覚えていない	(%)
全体		1600	2.6	49.1	38.8	9.6	
性別	男性	800	1.6	49.8	36.3	12.4	
	女性	800	3.5	48.5	41.3	6.8	
性年代	男性・65~69歳	200	2.5	58.5	27.0	12.0	
	男性・70~74歳	200	2.5	56.0	29.5	12.0	
	男性・75~79歳	200	0.5	48.0	38.0	13.5	
	男性・80歳以上	200	1.0	36.5	50.5	12.0	
	女性・65~69歳	200	6.0	59.0	29.0	6.0	
	女性・70~74歳	200	3.5	47.0	42.5	7.0	
	女性・75~79歳	200	3.0	41.5	49.5	6.0	
	女性・80歳以上	200	1.5	46.5	44.0	8.0	

8

スポーツ観戦 (球場・競技場・スタ ジアムでの)

		n=	増えた	変わらない	減った	分からない・覚えていない	(%)
全体		1600	1.9	55.1	31.1	11.9	
性別	男性	800	2.3	53.1	31.9	12.8	
	女性	800	1.6	57.0	30.4	11.0	
性年代	男性・65~69歳	200	5.0	60.5	21.0	13.5	
	男性・70~74歳	200	1.5	56.5	31.0	11.0	
	男性・75~79歳	200	1.5	51.5	33.0	14.0	
	男性・80歳以上	200	1.0	44.0	42.5	12.5	
	女性・65~69歳	200	3.0	65.5	22.0	9.5	
	女性・70~74歳	200	2.5	52.5	32.5	12.5	
	女性・75~79歳	200	1.0	55.0	36.0	8.0	
	女性・80歳以上	200	0.0	55.0	31.0	14.0	

コロナ前と比べて行動が増えたもの、減ったもの

- 仕事やボランティアについて、男性は年代が上がるにつれて減ったと回答する割合が低下する傾向がある。
- 女性が仕事をする割合については、70歳代以降、大きな低下は見られない。

新型コロナの流行前と比較して、あなたは次の行動をすることが増えましたか、減りましたか。(SA)

9

仕事
(お金を得ている
就労)

		n=	(%)			
			増えた	変わらない	減った	分からない・覚えていない
全体		1600	1.6	53.9	30.6	13.9
性別	男性	800	2.0	49.9	35.4	12.8
	女性	800	1.1	57.9	25.9	15.1
性年代	男性・65～69歳	200	4.0	58.5	31.0	6.5
	男性・70～74歳	200	2.5	51.5	36.0	10.0
	男性・75～79歳	200	1.0	50.0	33.0	16.0
	男性・80歳以上	200	0.5	39.5	41.5	18.5
	女性・65～69歳	200	2.5	62.5	26.0	9.0
	女性・70～74歳	200	1.0	55.5	22.5	21.0
	女性・75～79歳	200	0.5	56.0	28.5	15.0
	女性・80歳以上	200	0.5	57.5	26.5	15.5

10

**ボランティア活動・
地域活動**

		n=	(%)			
			増えた	変わらない	減った	分からない・覚えていない
全体		1600	3.4	58.8	21.8	15.9
性別	男性	800	3.8	55.8	23.3	17.3
	女性	800	3.1	61.9	20.4	14.6
性年代	男性・65～69歳	200	5.0	63.5	14.5	17.0
	男性・70～74歳	200	4.5	60.5	21.0	14.0
	男性・75～79歳	200	1.5	55.0	24.5	19.0
	男性・80歳以上	200	4.0	44.0	33.0	19.0
	女性・65～69歳	200	4.0	71.0	8.5	16.5
	女性・70～74歳	200	4.0	62.0	22.0	12.0
	女性・75～79歳	200	3.0	59.5	23.0	14.5
	女性・80歳以上	200	1.5	55.0	28.0	15.5

コロナ前と比べて行動が増えたもの、減ったもの

■ 親しい人達との団らんや他者との交流について、男性は年代が上がるにつれて減ったと回答する割合が高くなる一方、女性は年代が下がるにつれてその割合が低くなる傾向がある。

新型コロナの流行前と比較して、あなたは次の行動をすることが増えましたか、減りましたか。(SA)

11

家族や友人など、
親しい人達との
団らん

		n=	増えた	変わらない	減った	分からない・覚えていない
全体		1600	7.6	58.2	30.9	3.3
性別	男性	800	7.0	59.9	29.1	4.0
	女性	800	8.1	56.5	32.8	2.6
性年代	男性・65～69歳	200	6.5	66.0	22.5	5.0
	男性・70～74歳	200	5.5	63.5	28.0	3.0
	男性・75～79歳	200	8.5	58.5	27.5	5.5
	男性・80歳以上	200	7.5	51.5	38.5	2.5
	女性・65～69歳	200	10.5	57.5	29.0	3.0
	女性・70～74歳	200	8.0	49.5	40.5	2.0
	女性・75～79歳	200	7.0	57.0	33.5	2.5
	女性・80歳以上	200	7.0	62.0	28.0	3.0

12

世代を問わず
様々な人との交流

		n=	増えた	変わらない	減った	分からない・覚えていない
全体		1600	4.2	57.5	32.5	5.8
性別	男性	800	3.6	55.9	33.9	6.6
	女性	800	4.8	59.1	31.1	5.0
性年代	男性・65～69歳	200	3.0	64.0	26.0	7.0
	男性・70～74歳	200	3.0	57.5	33.5	6.0
	男性・75～79歳	200	2.5	60.0	30.0	7.5
	男性・80歳以上	200	6.0	42.0	46.0	6.0
	女性・65～69歳	200	4.5	66.5	23.5	5.5
	女性・70～74歳	200	5.5	52.5	39.0	3.0
	女性・75～79歳	200	4.0	58.5	33.0	4.5
	女性・80歳以上	200	5.0	59.0	29.0	7.0

コロナ前と比べて行動が増えたもの、減ったもの

- 自己啓発、学習・勉強は**変わらないと回答した割合は約6割**であった。なお、減ったと回答する割合が高くなる年代について、男性は80歳以降、女性は70歳以降といった違いが見られた。
- 1時間以上の運動について、**60歳代後半の男女いずれも10%強が増えた**と回答したが、年代が上がるにつれてその割合は低くなる傾向がある。

新型コロナの流行前と比較して、あなたは次の行動をすることが増えましたか、減りましたか。(SA)

13

自己啓発、
学習・勉強

		n=	増えた	変わらない	減った	分からない・覚えていない	(%)
全体		1600	5.8	64.8	23.3	6.1	
性別	男性	800	5.4	64.5	24.0	6.1	
	女性	800	6.3	65.1	22.6	6.0	
性年代	男性・65～69歳	200	4.5	69.0	18.0	8.5	
	男性・70～74歳	200	3.5	70.0	22.0	4.5	
	男性・75～79歳	200	5.5	66.0	22.0	6.5	
	男性・80歳以上	200	8.0	53.0	34.0	5.0	
	女性・65～69歳	200	4.5	73.5	16.0	6.0	
	女性・70～74歳	200	5.0	63.5	25.0	6.5	
	女性・75～79歳	200	7.5	61.5	24.0	7.0	
	女性・80歳以上	200	8.0	62.0	25.5	4.5	

14

1時間以上の
運動・スポーツ・
武道

		n=	増えた	変わらない	減った	分からない・覚えていない	(%)
全体		1600	7.1	55.6	30.2	7.1	
性別	男性	800	6.5	54.1	32.5	6.9	
	女性	800	7.6	57.1	27.9	7.4	
性年代	男性・65～69歳	200	13.5	53.5	26.5	6.5	
	男性・70～74歳	200	3.5	63.0	28.0	5.5	
	男性・75～79歳	200	4.5	50.0	38.5	7.0	
	男性・80歳以上	200	4.5	50.0	37.0	8.5	
	女性・65～69歳	200	12.0	60.0	21.5	6.5	
	女性・70～74歳	200	7.5	58.5	25.0	9.0	
	女性・75～79歳	200	7.5	55.5	31.0	6.0	
	女性・80歳以上	200	3.5	54.5	34.0	8.0	

コロナ前と比べて行動が増えたもの、減ったもの

- 外食は、男女問わず、年代が上がるにつれて減ったと回答する割合が高くなる。
- インターネットショッピングは、減ったと回答する者を増えたと回答する者を上回った（全体の約4分の1が増えたと回答）。特に、60歳代後半は男女いずれもその割合が30%強となった。また、男女ともに年代が上がってもその割合は大きくは下らない。

新型コロナの流行前と比較して、あなたは次の行動をすることが増えましたか、減りましたか。(SA)

15

外食

		n=	増えた	変わらない	減った	分からない・覚えていない	(%)
全体		1600	6.6	43.8	47.0	2.6	
性別	男性	800	6.8	46.3	43.8	3.3	
	女性	800	6.5	41.4	50.3	1.9	
性年代	男性・65～69歳	200	9.0	50.5	37.0	3.5	
	男性・70～74歳	200	6.0	52.5	38.0	3.5	
	男性・75～79歳	200	7.5	43.0	47.5	2.0	
	男性・80歳以上	200	4.5	39.0	52.5	4.0	
	女性・65～69歳	200	7.0	46.5	45.0	1.5	
	女性・70～74歳	200	9.0	39.0	51.0	1.0	
	女性・75～79歳	200	5.0	35.5	57.5	2.0	
	女性・80歳以上	200	5.0	44.5	47.5	3.0	

16

インターネット
ショッピング

		n=	増えた	変わらない	減った	分からない・覚えていない	(%)
全体		1600	25.3	61.6	9.6	3.4	
性別	男性	800	26.3	62.4	8.5	2.9	
	女性	800	24.4	60.9	10.8	4.0	
性年代	男性・65～69歳	200	32.0	56.0	10.0	2.0	
	男性・70～74歳	200	24.5	64.0	8.5	3.0	
	男性・75～79歳	200	23.0	67.0	7.0	3.0	
	男性・80歳以上	200	25.5	62.5	8.5	3.5	
	女性・65～69歳	200	34.0	55.0	8.5	2.5	
	女性・70～74歳	200	18.5	70.5	8.5	2.5	
	女性・75～79歳	200	24.0	61.5	10.5	4.0	
	女性・80歳以上	200	21.0	56.5	15.5	7.0	

コロナ前と比べて行動が増えたもの、減ったもの

- おしゃれ・美容は、性別年代問わず、変わらないと回答した割合が概ね6割以上である。
- ペットの世話については、男性は年代が上がるにつれて増えたと回答した割合が低くなる一方、女性は年代が上がるにつれて増えたと回答した割合が高くなる。

新型コロナの流行前と比較して、あなたは次の行動をすることが増えましたか、減りましたか。(SA)

17

おしゃれ・美容

(洋服・化粧品の購入、理美容院の利用等)

		n=	増えた	変わらない	減った	分からない・覚えていない
全体		1600	1.6	66.2	27.3	4.9
性別	男性	800	0.5	67.6	24.8	7.1
	女性	800	2.8	64.8	29.9	2.6
性年代	男性・65～69歳	200	0.5	71.0	22.5	6.0
	男性・70～74歳	200	0.5	68.5	24.0	7.0
	男性・75～79歳	200	0.5	71.5	20.0	8.0
	男性・80歳以上	200	0.5	59.5	32.5	7.5
	女性・65～69歳	200	2.5	67.5	27.5	2.5
	女性・70～74歳	200	3.0	62.0	33.5	1.5
	女性・75～79歳	200	2.5	62.5	33.5	1.5
	女性・80歳以上	200	3.0	67.0	25.0	5.0

18

飼育している ペットの世話

		n=	増えた	変わらない	減った	分からない・覚えていない
全体		269	12.6	83.3	3.7	0.4
性別	男性	141	10.6	85.8	2.8	0.7
	女性	128	14.8	80.5	4.7	0.0
性年代	男性・65～69歳	50	16.0	80.0	2.0	2.0
	男性・70～74歳	35	11.4	85.7	2.9	0.0
	男性・75～79歳	30	6.7	93.3	0.0	0.0
	男性・80歳以上	26	3.8	88.5	7.7	0.0
	女性・65～69歳	32	12.5	78.1	9.4	0.0
	女性・70～74歳	37	13.5	83.8	2.7	0.0
	女性・75～79歳	35	22.9	74.3	2.9	0.0
	女性・80歳以上	24	8.3	87.5	4.2	0.0

※別設問において「ペットを飼育している」と回答した者に対してのみ表示した項目のため、必ずしも他の項目とnが一致しない。

コロナ前と比べて行動が増えたもの、減ったもの

■ 家庭菜園・園芸・ガーデニングは、変わらないと回答した割合が概ね6割以上であり、約1割は増えたと回答した。

新型コロナの流行前と比較して、あなたは次の行動をすることが増えましたか、減りましたか。(SA)

19

家庭菜園・園芸・
ガーデニング

		n=	増えた	変わらない	減った	分からない・覚えていない	(%)
全体		1600	10.1	63.3	16.9	9.8	
性別	男性	800	9.8	59.8	17.9	12.6	
	女性	800	10.4	66.8	15.9	7.0	
性年代	男性・65～69歳	200	9.0	66.0	14.0	11.0	
	男性・70～74歳	200	9.5	65.0	14.5	11.0	
	男性・75～79歳	200	7.0	59.5	17.0	16.5	
	男性・80歳以上	200	13.5	48.5	26.0	12.0	
	女性・65～69歳	200	12.0	71.0	8.0	9.0	
	女性・70～74歳	200	10.0	66.0	16.0	8.0	
	女性・75～79歳	200	12.5	68.0	16.0	3.5	
	女性・80歳以上	200	7.0	62.0	23.5	7.5	

コロナ前と比べて行動が増えたもの、減ったもの <収入ランク別/金融資産ランク別>

- 収入/資産ランク別でみると、「ボランティア活動・地域活動」、「家族や友人など、親しい人達との団らん」は、収入や資産額が少ない層ほど「減った」と回答する割合が高い。

10

ボランティア活動・地域活動

		n=	(%)			
			増えた	変わらない	減った	分からない・覚えていない
全体		1600	3.4	58.8	21.8	15.9
収入ランク	5万円未満 (年額では60万円未満)	22	0.0	40.9	36.4	22.7
	5万円～10万円未満 (年額では60～120万円未満)	90	5.6	64.4	17.8	12.2
	10万円～20万円未満 (年額では120～240万円未満)	323	5.0	52.0	27.2	15.8
	20万円～30万円未満 (年額では240～360万円未満)	373	2.9	59.5	23.1	14.5
	30万円～40万円未満 (年額では360～480万円未満)	206	1.9	65.0	20.4	12.6
	40万円～60万円未満 (年額では480～720万円未満)	132	6.1	65.2	18.9	9.8
	60万円以上 (年額では720万円以上)	106	4.7	61.3	19.8	14.2
	不明・無回答	348	1.7	57.2	18.1	23.0
資産ランク	保有していない	123	2.4	52.0	24.4	21.1
	100万円未満 (0円は除く)	81	4.9	58.0	23.5	13.6
	100万円～500万円未満	160	2.5	56.3	27.5	13.8
	500万円～1,000万円未満	153	2.0	59.5	26.1	12.4
	1,000万円～3,000万円未満	291	4.1	60.5	24.1	11.3
	3,000万円～5,000万円未満	113	5.3	61.1	15.0	18.6
	5,000万円以上	146	6.8	64.4	17.8	11.0
不明・無回答	533	2.4	58.2	19.3	20.1	

11

家族や友人など、親しい人達との団らん

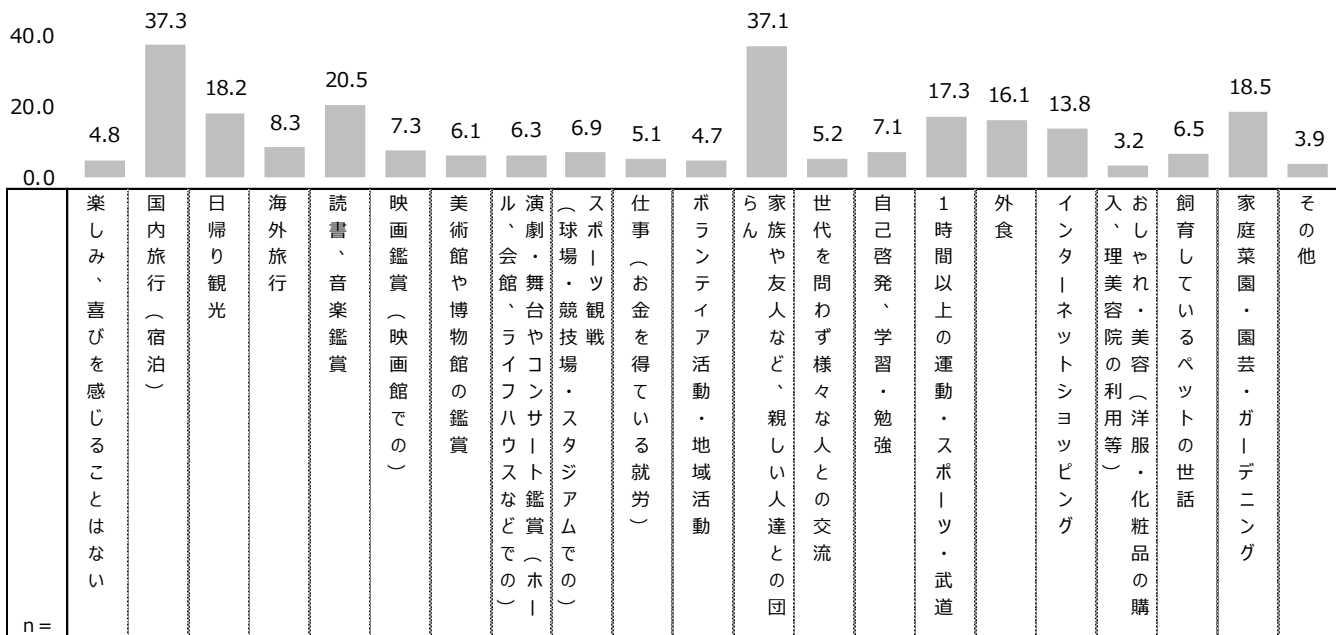
		n=	(%)			
			増えた	変わらない	減った	分からない・覚えていない
全体		1600	7.6	58.2	30.9	3.3
収入ランク	5万円未満 (年額では60万円未満)	22	4.5	72.7	18.2	4.5
	5万円～10万円未満 (年額では60～120万円未満)	90	6.7	51.1	38.9	3.3
	10万円～20万円未満 (年額では120～240万円未満)	323	8.7	50.8	38.7	1.9
	20万円～30万円未満 (年額では240～360万円未満)	373	5.1	63.0	29.8	2.1
	30万円～40万円未満 (年額では360～480万円未満)	206	11.2	56.8	28.6	3.4
	40万円～60万円未満 (年額では480～720万円未満)	132	9.8	62.1	26.5	1.5
	60万円以上 (年額では720万円以上)	106	9.4	68.9	17.9	3.8
	不明・無回答	348	6.0	56.9	30.7	6.3
資産ランク	保有していない	123	7.3	51.2	32.5	8.9
	100万円未満 (0円は除く)	81	11.1	48.1	35.8	4.9
	100万円～500万円未満	160	8.1	56.3	33.8	1.9
	500万円～1,000万円未満	153	5.2	59.5	33.3	2.0
	1,000万円～3,000万円未満	291	8.2	61.2	29.6	1.0
	3,000万円～5,000万円未満	113	8.0	61.9	29.2	0.9
	5,000万円以上	146	8.2	63.0	28.1	0.7
不明・無回答	533	6.9	57.8	30.2	5.1	

現在の楽しみ、喜びを感じることの有無、内容

- 男性は国内旅行（宿泊）、女性は親しい人達との団らんを楽しみにしている割合が高いが、両項目においては、男女で逆の傾向が見られる。
- また、楽しみ、喜びを感じることはないとした者も4.8%に上る。

現在、特に楽しみにしていること、喜びを感じることはなんですか。3つまで選択してください。(MA)

* ■は全体+10ポイント以上、■は+5ポイント以上、■は-10ポイント以下、■は-5ポイント以下 (％)



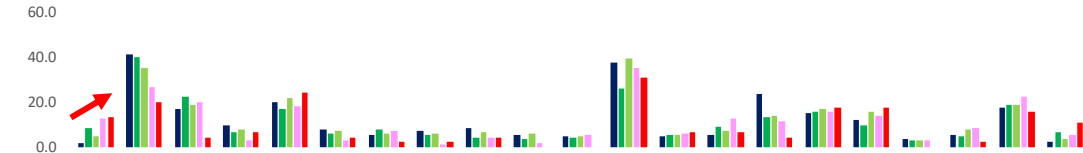
		n =	楽しみ、喜びを感じることはない	国内旅行（宿泊）	日帰り観光	海外旅行	読書、音楽鑑賞	映画鑑賞（映画館での）	美術館や博物館の鑑賞	ル、会館、ライフハウスなどの鑑賞（ホール、劇場、舞台やコンサート鑑賞（ホール））	（球場・競技場・スタジアムでの）	スポーツ観戦	仕事（お金を得ている就労）	ボランティア活動・地域活動	団らん	家族や友人など、親しい人達との交流	世代を問わず様々な人との交流	自己啓発、学習・勉強	1時間以上の運動・スポーツ・武道	外食	インターネットショッピング	入、理美容院の利用等（洋服・化粧品等の購）	おしゃれ・美容（洋服・化粧品等の購）	飼育しているペットの世話	家庭菜園・園芸・ガーデニング	その他
全体		1600	4.8	37.3	18.2	8.3	20.5	7.3	6.1	6.3	6.9	5.1	4.7	37.1	5.2	7.1	17.3	16.1	13.8	3.2	6.5	18.5	3.9			
性別	男性	800	5.1	42.1	18.0	9.0	19.6	6.8	5.3	3.9	9.9	5.9	5.6	30.4	5.8	6.1	20.8	15.0	16.3	0.5	5.6	17.4	4.1			
	女性	800	4.5	32.4	18.4	7.5	21.4	7.9	6.9	8.6	3.9	4.3	3.8	43.9	4.6	8.1	13.8	17.3	11.3	5.9	7.4	19.6	3.6			
性年代	男性・65～69歳	200	4.5	47.5	21.5	13.0	16.0	6.5	5.0	5.0	11.0	8.5	3.0	25.5	5.0	3.5	20.0	14.5	18.5	0.0	4.5	10.0	6.0			
	男性・70～74歳	200	4.5	48.0	15.0	11.5	20.5	10.5	4.5	4.0	9.5	7.0	6.5	26.0	6.5	6.5	19.5	11.5	13.5	0.0	6.5	19.5	4.0			
	男性・75～79歳	200	6.0	43.0	18.5	8.5	19.5	6.0	6.0	4.5	10.5	5.0	5.5	30.0	5.0	7.0	24.5	18.0	11.5	1.5	4.5	16.0	3.5			
	男性・80歳以上	200	5.5	30.0	17.0	3.0	22.5	4.0	5.5	2.0	8.5	3.0	7.5	40.0	6.5	7.5	19.0	16.0	21.5	0.5	7.0	24.0	3.0			
	女性・65～69歳	200	2.0	41.5	20.0	11.0	22.0	11.0	6.5	15.5	5.5	8.0	2.5	36.0	1.0	6.0	14.5	15.5	13.0	6.0	7.0	12.0	3.0			
	女性・70～74歳	200	6.0	29.5	17.5	9.5	19.5	9.5	8.0	6.0	4.5	3.0	3.0	46.0	4.0	8.0	14.0	24.5	9.0	8.5	7.0	17.0	2.0			
	女性・75～79歳	200	4.5	32.5	18.5	5.5	23.5	6.0	8.0	5.0	3.0	4.0	4.0	45.5	7.5	8.5	14.0	12.5	11.0	3.0	8.5	26.0	5.0			
	女性・80歳以上	200	5.5	26.0	17.5	4.0	20.5	5.0	5.0	8.0	2.5	2.0	5.5	48.0	6.0	10.0	12.5	16.5	12.0	6.0	7.0	23.5	4.5			

現在の楽しみ、喜びを感じることの有無、内容 <健康状態別>

■ 日常生活の不便を感じる状態以降では、楽しみ・喜びを感じられなくなる割合が高い。

現在、特に楽しみにしていること、喜びを感じることはなんですか。3つまで選択してください。(MA)

* ■は全体+10ポイント以上、■は+5ポイント以上、■は-10ポイント以下、■は-5ポイント以下 (%)



		n	楽しみ、喜びを感じることはない	国内旅行（宿泊）	日帰り観光	海外旅行	読書、音楽鑑賞	映画鑑賞（映画館での）	美術館や博物館の鑑賞	演劇・舞台やコンサート鑑賞（ホール、会館、ライブハウスなどでの）	スポーツ観戦（球場・競技場・スタジアムでの）	仕事（お金を得ている就労）	ボランティア活動・地域活動	家族や友人など、親しい人達との団らん	世代を問わず様々な人との交流	自己啓発、学習・勉強	1時間以上の運動・スポーツ・武道	外食	インターネットショッピング	おしゃれ・美容（洋服・化粧品購入、理美容院の利用等）	飼育しているペットの世話	家庭菜園・園芸・ガーデニング	その他
全体		1600	4.8	37.3	18.2	8.3	20.5	7.3	6.1	6.3	6.9	5.1	4.7	37.1	5.2	7.1	17.3	16.1	13.8	3.2	6.5	18.5	3.9
健康状態	健康であり、日常生活に特に支障はない	612	1.6	41.5	17.2	9.8	19.9	8.2	5.7	7.5	8.5	5.2	5.1	37.7	4.7	5.7	23.7	15.4	12.4	3.4	5.4	17.5	2.8
	健康であり、通院もしていないが、年齢とともに日常生活に不自由を感じる場面が増えた	160	8.8	40.0	22.5	6.9	16.9	6.3	8.1	5.6	4.4	3.8	4.4	26.3	5.6	9.4	13.1	15.6	10.0	3.1	5.0	18.8	6.9
	定期的に通院しており、治療しているが、日常生活に特に支障はない	688	5.1	35.5	18.8	8.0	21.8	7.6	6.0	6.3	6.5	6.0	4.7	39.7	5.2	7.1	14.1	16.9	15.6	3.2	7.8	18.9	3.5
	定期的に通院して治療しており、日常生活に不自由を感じる場面が多いが、要支援・要介護の認定は受けていない	94	12.8	26.6	20.2	3.2	18.1	3.2	7.4	1.1	4.3	2.1	5.3	35.1	6.4	12.8	11.7	16.0	13.8	3.2	8.5	22.3	5.3
	要支援・要介護の認定を受けている	45	13.3	20.0	4.4	6.7	24.4	4.4	2.2	2.2	4.4	0.0	0.0	31.1	6.7	6.7	4.4	17.8	17.8	0.0	2.2	15.6	11.1

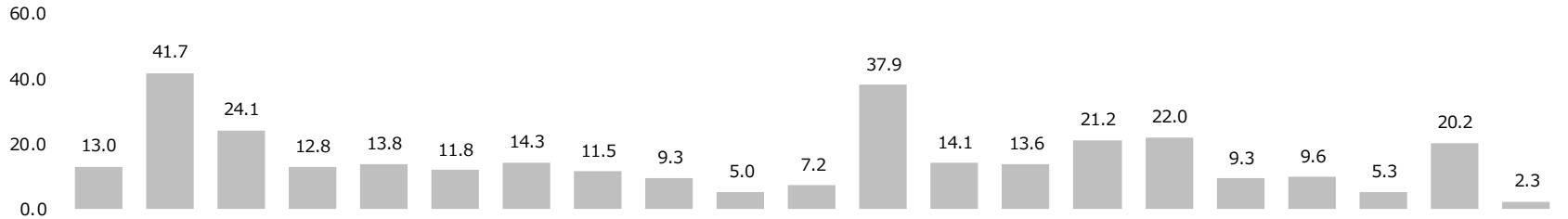
今後、現在より充実させたいこと

- 今後、現在より充実させたいことはないとした者は13.0%に上る。
- 70歳代前半以下の男性では、国内旅行（宿泊）、日帰り観光、海外旅行を挙げる割合が全体よりも高い。
- 親しい人達との団らんについて、74歳以下の男性は全体よりも回答割合が低い一方、75歳以上の女性は割合が高い。また、おしゃれ・美容は、男女差が大きく、逆の傾向が見られる。

今後、現状より充実させたいことはなんですか。(MA)

* ■は全体+10ポイント以上、■は+5ポイント以上、■は-10ポイント以下、■は-5ポイント以下

(%)

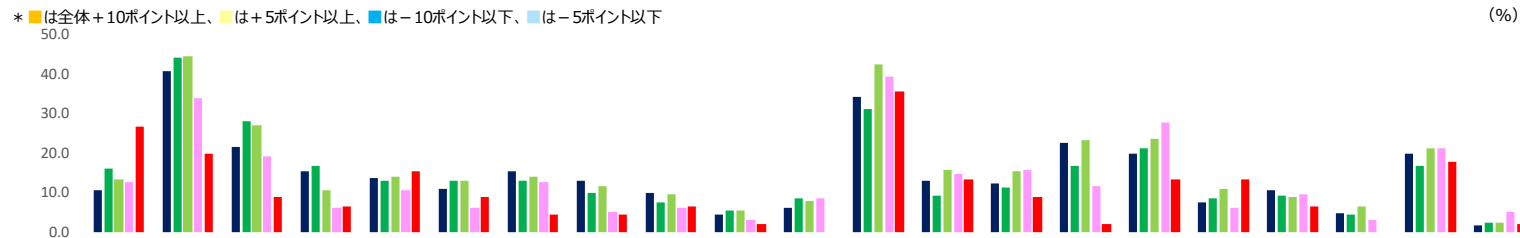


	n =	ない	国内旅行（宿泊）	日帰り観光	海外旅行	読書、音楽鑑賞	映画鑑賞（映画館での）	美術館や博物館の鑑賞	演劇・舞台やコンサート鑑賞（ホール、会館、ライブハウスなどでの）	スポーツ観戦（球場・競技場・スタジアムでの）	仕事（お金を得ている就労）	ボランティア活動・地域活動	家族や友人など、親しい人達との団らん	世代を問わず様々な人との交流	自己啓発、学習・勉強	1時間以上の運動・スポーツ・武道	外食	インターネットショッピング	おしゃれ・美容（洋服・化粧品等の購入、理美容院の利用等）	飼育しているペットの世話	家庭菜園・園芸・ガーデニング	その他	
全体	1600	13.0	41.7	24.1	12.8	13.8	11.8	14.3	11.5	9.3	5.0	7.2	37.9	14.1	13.6	21.2	22.0	9.3	9.6	5.3	20.2	2.3	
性別	男性	800	16.0	44.5	22.9	13.5	12.1	10.6	12.1	8.3	13.1	6.0	8.0	33.6	13.9	13.3	23.6	19.3	10.1	1.1	4.6	17.5	2.9
	女性	800	10.0	38.9	25.3	12.1	15.4	13.0	16.4	14.8	5.5	4.0	6.4	42.3	14.3	14.0	18.8	24.8	8.4	18.1	5.9	22.9	1.6
性年代	男性・65～69歳	200	13.5	45.0	29.5	19.0	10.5	12.5	14.5	11.0	8.5	5.5	29.0	10.5	9.0	28.0	13.5	9.5	0.5	3.5	13.5	4.0	
	男性・70～74歳	200	14.5	50.0	23.0	17.5	12.0	11.5	8.0	7.0	10.5	7.5	8.5	29.5	15.5	14.0	22.5	19.5	5.5	0.0	5.5	19.0	2.5
	男性・75～79歳	200	17.0	46.5	18.5	13.0	10.0	10.0	15.5	9.0	14.0	6.5	7.5	33.0	15.0	17.0	25.5	19.5	9.5	3.5	5.0	19.5	2.5
	男性・80歳以上	200	19.0	36.5	20.5	4.5	16.0	8.5	10.5	6.0	13.5	1.5	10.5	43.0	14.5	13.0	18.5	24.5	16.0	0.5	4.5	18.0	2.5
	女性・65～69歳	200	7.0	43.0	28.0	20.0	17.5	19.0	19.5	22.5	6.0	7.0	5.5	39.0	11.5	14.0	21.0	27.0	9.5	20.5	6.5	22.0	2.0
	女性・70～74歳	200	11.0	38.5	27.0	12.0	9.5	13.5	14.5	14.0	7.5	4.0	7.0	38.0	12.5	11.5	20.0	24.0	6.0	20.0	6.0	21.0	0.5
	女性・75～79歳	200	9.0	44.0	26.0	11.0	18.5	10.0	15.0	11.0	5.0	3.5	6.5	47.5	14.0	16.0	18.5	25.0	9.5	13.5	8.5	25.0	3.0
	女性・80歳以上	200	13.0	30.0	20.0	5.5	16.0	9.5	16.5	11.5	3.5	1.5	6.5	44.5	19.0	14.5	15.5	23.0	8.5	18.5	2.5	23.5	1.0

今後、現在より充実させたいこと <健康状態別>

- 要支援・要介護の認定を受けている層では、26.7%が今後現在よりも充実させたいことはないと回答した。
- 定期的に通院していて日常生活に不自由を感じる層では、外食の充実意向が全体の割合よりも高い。

今後、現状より充実させたいことはなんですか。(MA)



		n =	とは ない	国内 旅行 (宿 泊)	日 帰 り 観 光	海 外 旅 行	読 書 、 音 楽 鑑 賞	映 画 鑑 賞 (映 画 館 で の)	美 術 館 や 博 物 館 の 鑑 賞	演 劇 ・ 舞 台 や コ ン サ ー ト 鑑 賞 (ホ ー ル 、 会 館 、 ラ イ フ ハ ウ ス な ど で の)	ス ポ ー ツ 観 戦 (球 場 ・ 競 技 場 ・ ス タ ジ ア ム で の)	仕 事 (お 金 を 得 て い る 就 労)	ボ ラ ン テ ィ ア 活 動 ・ 地 域 活 動	の 回 ら ん	家 族 や 友 人 な ど 、 親 し い 人 達 と	世 代 を 問 わ ず 様 々 な 人 と の 交 流	自 己 啓 発 、 学 習 ・ 勉 強	武 道	1 時 間 以 上 の 運 動 ・ ス ポ ー ツ	外 食	イ ン タ ー ネ ッ ト シ ョ ッ ピ ン グ	お し や れ ・ 美 容 (洋 服 ・ 化 粧 品 の 購 入 、 理 美 容 院 の 利 用 等)	飼 育 し て い る ペ ッ ト の 世 話	家 庭 菜 園 ・ 園 芸 ・ ガ ー デ ニ ン グ	そ の 他 :
全体		1600	13.0	41.7	24.1	12.8	13.8	11.8	14.3	11.5	9.3	5.0	7.2	37.9	14.1	13.6	21.2	22.0	9.3	9.6	5.3	20.2	2.3		
健康状態	健康であり、日常生活に特に支障はない	612	10.8	40.7	21.6	15.5	13.7	11.1	15.5	13.2	10.1	4.6	6.2	34.5	13.1	12.3	22.7	20.1	7.7	10.8	4.7	19.8	1.6		
	健康であり、通院もしていないが、年齢とともに日常生活に不自由を感じる場面が増えた	160	16.3	44.4	28.1	16.9	13.1	13.1	13.1	10.0	7.5	5.6	8.8	31.3	9.4	11.3	16.9	21.3	8.8	9.4	4.4	16.9	2.5		
	定期的に通院しており、治療しているが、日常生活に特に支障はない	688	13.4	44.5	27.0	10.8	14.1	13.1	14.2	11.6	9.6	5.7	8.0	42.4	16.0	15.4	23.4	23.5	10.9	8.9	6.5	21.2	2.3		
	定期的に通院して治療しており、日常生活に不自由を感じる場面が多いが、要支援・要介護の認定は受けていない	94	12.8	34.0	19.1	6.4	10.6	6.4	12.8	5.3	6.4	3.2	8.5	39.4	14.9	16.0	11.7	27.7	6.4	9.6	3.2	21.3	5.3		
	要支援・要介護の認定を受けている	45	26.7	20.0	8.9	6.7	15.6	8.9	4.4	4.4	6.7	2.2	0.0	35.6	13.3	8.9	2.2	13.3	13.3	6.7	0.0	17.8	2.2		

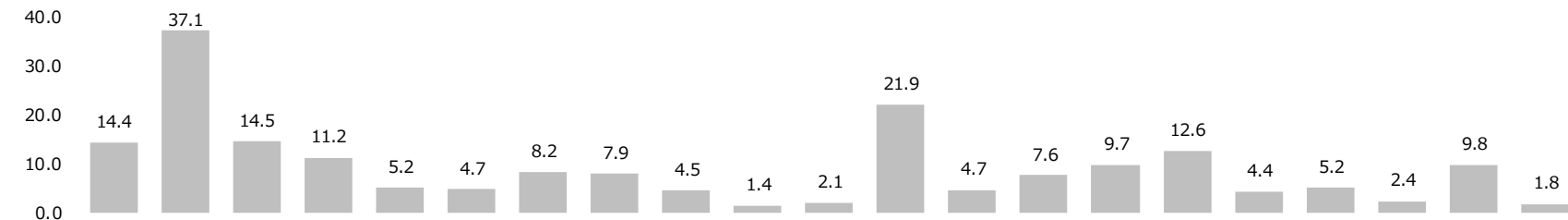
今後、お金をかけてでも現在より充実させたいこと

- 70歳代前半以下の男性では、国内旅行（宿泊）・海外旅行を挙げる割合が全体よりも高い。
- 親しい人達との団らんについて、74歳以下の男性は全体よりも回答割合が低い一方、75歳以上の女性は割合が高い。

「今後充実させたい」とお答えの項目について、“お金をかけてでも”現在より充実させたいことはなんですか。(MA)

* ■は全体+10ポイント以上、■は+5ポイント以上、■は-10ポイント以下、■は-5ポイント以下

(%)



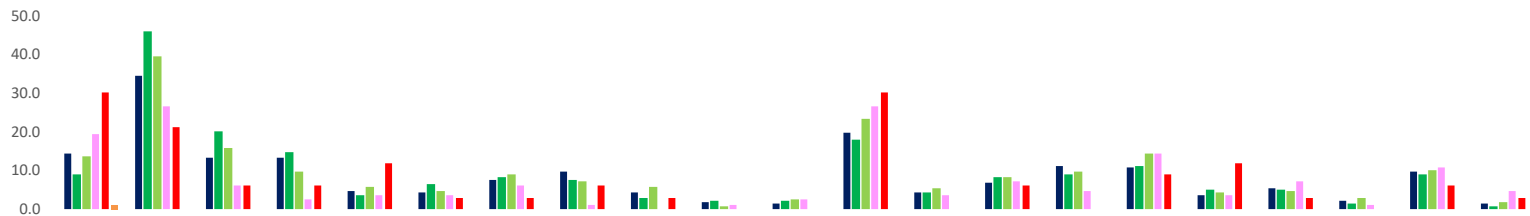
		n =	今後、お金をかけてでも現在より充実させたいこと	国内旅行（宿泊）	日帰り観光	海外旅行	読書、音楽鑑賞	映画鑑賞（映画館での）	美術館や博物館の鑑賞	演劇・舞台やコンサート鑑賞（ホール、会館、ライブハウスなどでの）	スポーツ観戦（球場・競技場・スタジアムでの）	仕事（お金を得ている就労）	ボランティア活動・地域活動	家族や友人など、親しい人達との団らん	世代を問わず様々な人との交流	自己啓発、学習・勉強	武道	1時間以上の運動・スポーツ	外食	インターネットショッピング	おしゃれ・美容（洋服・化粧品）の購入、理美容院の利用等	飼育しているペットの世話	家庭菜園・園芸・ガーデニング	その他
全体		1392	14.4	37.1	14.5	11.2	5.2	4.7	8.2	7.9	4.5	1.4	2.1	21.9	4.7	7.6	9.7	12.6	4.4	5.2	2.4	9.8	1.8	
性別	男性	672	12.9	40.3	13.2	12.2	4.9	4.6	7.0	5.1	6.3	1.9	3.1	18.0	5.4	7.9	12.6	11.3	4.9	0.6	1.8	7.9	2.2	
	女性	720	15.7	34.2	15.7	10.3	5.4	4.9	9.3	10.6	2.8	1.0	1.1	25.6	4.0	7.4	6.9	13.8	3.9	9.4	2.9	11.5	1.4	
性年代	男性・65～69歳	173	12.7	39.9	17.3	17.3	2.3	4.6	6.9	6.4	7.5	3.5	4.0	12.7	2.3	4.6	16.8	4.6	4.0	0.0	1.2	5.8	3.5	
	男性・70～74歳	171	14.0	43.9	10.5	15.8	3.5	4.1	4.7	3.5	5.3	1.2	2.3	14.6	5.8	10.5	7.0	11.7	2.3	0.0	1.2	8.8	1.8	
	男性・75～79歳	166	13.3	39.8	12.7	10.8	5.4	3.6	8.4	6.0	6.6	1.8	1.8	18.1	6.6	10.2	15.7	11.4	4.2	2.4	1.8	4.8	1.8	
	男性・80歳以上	162	11.7	37.7	12.3	4.3	8.6	6.2	8.0	4.3	5.6	1.2	4.3	27.2	6.8	6.2	11.1	17.9	9.3	0.0	3.1	12.3	1.9	
	女性・65～69歳	186	15.6	33.3	17.2	16.7	5.4	6.5	9.7	13.4	3.2	1.6	0.5	18.3	2.7	6.5	7.5	12.9	3.2	9.7	3.8	11.3	2.2	
	女性・70～74歳	178	15.7	36.5	17.4	9.0	2.2	6.2	7.9	11.8	4.5	0.6	1.7	25.8	3.9	6.2	7.9	13.5	4.5	11.2	3.9	11.2	0.6	
	女性・75～79歳	182	17.6	37.4	16.5	10.4	6.6	3.3	8.2	8.2	2.2	1.1	1.1	27.5	4.4	8.8	3.8	12.1	4.4	7.1	2.7	9.3	2.7	
	女性・80歳以上	174	13.8	29.3	11.5	4.6	7.5	3.4	11.5	8.6	1.1	0.6	1.1	31.0	5.2	8.0	8.6	16.7	3.4	9.8	1.1	14.4	0.0	

今後、お金をかけてでも現在より充実させたいこと <健康状態別>

- 健康状態が悪くなるにつれてお金をかけて充実させたいことはないと回答した割合が高くなる。
- 日常生活に多少の不自由がある層であっても、国内旅行（宿泊）や日帰り旅行の充実意向は高い。

「今後充実させたい」とお答えの項目について、“お金をかけてでも”現在より充実させたいことはなんですか。(MA)

* ■は全体+10ポイント以上、■は+5ポイント以上、■は-10ポイント以下、■は-5ポイント以下 (9%)



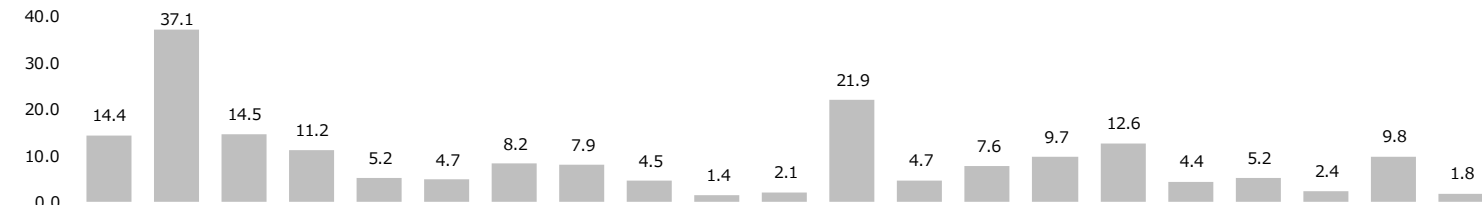
		n =	今後、お金をかけてでも現在より充実させたいことはない	国内旅行（宿泊）	日帰り観光	海外旅行	読書、音楽鑑賞	映画鑑賞（映画館での）	美術館や博物館の鑑賞	演劇・舞台やコンサート鑑賞（ホール、会館、ライフハウスなどの）	スポーツ観戦（球場・競技場・スタジアムでの）	仕事（お金を得ている就労）	ボランティア活動・地域活動	家族や友人など、親しい人達との団らん	世代を問わず様々な人との交流	自己啓発、学習・勉強	1時間以上の運動・スポーツ・武道	外食	インターネットショッピング	おしゃれ・美容（洋服・化粧品等の購入、美容院の利用等）	飼育しているペットの世話	家庭菜園・園芸・ガーデニング	その他
全体		1392	14.4	37.1	14.5	11.2	5.2	4.7	8.2	7.9	4.5	1.4	2.1	21.9	4.7	7.6	9.7	12.6	4.4	5.2	2.4	9.8	1.8
健康状態	健康であり、日常生活に特に支障はない	546	14.5	34.8	13.6	13.4	4.8	4.4	7.7	9.7	4.2	2.0	1.5	20.0	4.4	7.0	11.2	10.8	3.7	5.5	2.2	9.7	1.6
	健康であり、通院もしていないが、年齢とともに日常生活に不自由を感じる場面が増えた	134	9.0	46.3	20.1	14.9	3.7	6.7	8.2	7.5	3.0	2.2	2.2	17.9	4.5	8.2	9.0	11.2	5.2	5.2	1.5	9.0	0.7
	定期的に通院しており、治療しているが、日常生活に特に支障はない	596	13.8	39.6	15.8	9.9	5.7	4.9	9.2	7.4	5.7	0.8	2.7	23.5	5.4	8.2	9.7	14.4	4.5	4.7	3.0	10.1	1.7
	定期的に通院して治療しており、日常生活に不自由を感じる場面が多いが、要支援・要介護の認定は受けていない	82	19.5	26.8	6.1	2.4	3.7	3.7	6.1	1.2	0.0	1.2	2.4	26.8	3.7	7.3	4.9	14.6	3.7	7.3	1.2	11.0	4.9
	要支援・要介護の認定を受けている	33	30.3	21.2	6.1	6.1	12.1	3.0	3.0	6.1	3.0	0.0	0.0	30.3	0.0	6.1	0.0	9.1	12.1	3.0	0.0	6.1	3.0

今後、お金をかけてでも現在より充実させたいこと <収入ランク別/金融資産ランク別>

■ 全体と比較して、保有する金融資産500万円以上の層では国内旅行（宿泊）、1000万円以上の層では海外旅行にお金をかけたいと考える割合が高い。

「今後充実させたい」とお答えの項目について、“お金をかけてでも”現在より充実させたいことはなんですか。(MA)

* ■は全体+10ポイント以上、■は+5ポイント以上、■は-10ポイント以下、■は-5ポイント以下 (%)

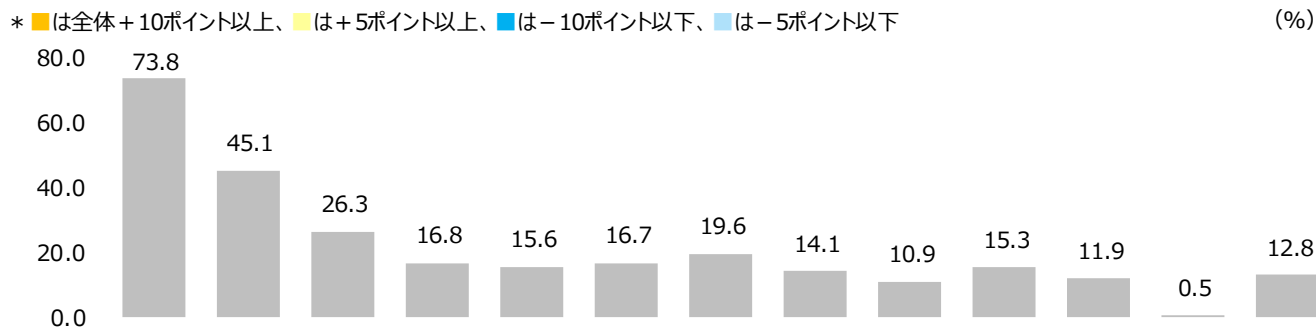


	n =	今後、お金をかけてでも現在より充実させたいことはない	国内旅行（宿泊）	日帰り観光	海外旅行	読書、音楽鑑賞	映画鑑賞（映画館での）	美術館や博物館の鑑賞	演劇・舞台やコンサート鑑賞（ホール、会館、ライブハウスなどでの）	スポーツ観戦（球場・競技場・スタジアムでの）	仕事（お金を得ている就労）	ボランティア活動・地域活動	家族や友人など、親しい人達との交流	世代を問わず様々な人との交流	自己啓発、学習・勉強	道1時間以上の運動・スポーツ・武道	外食	インターネットショッピング	の（洋服・化粧品）の購入、理美容院の利用等	おしゃれ・美容	飼育しているペットの世話	家庭菜園・園芸・ガーデニング	その他
全体	1392	14.4	37.1	14.5	11.2	5.2	4.7	8.2	7.9	4.5	1.4	2.1	21.9	4.7	7.6	9.7	12.6	4.4	5.2	2.4	9.8	1.8	
収入ランク	5万円未満（年額では60万円未満）	17	29.4	5.9	5.9	0.0	0.0	0.0	11.8	0.0	0.0	0.0	29.4	5.9	5.9	0.0	23.5	0.0	0.0	5.9	17.6	0.0	
	5万円～10万円未満（年額では60～120万円未満）	71	21.1	28.2	18.3	8.5	4.2	2.8	7.0	11.3	7.0	2.8	11.3	2.8	9.9	8.5	15.5	4.2	2.8	1.4	12.7	5.6	
	10万円～20万円未満（年額では120～240万円未満）	279	15.8	36.2	14.7	8.6	8.6	6.5	7.2	7.5	3.2	1.1	3.6	21.1	3.6	9.0	7.5	14.7	4.7	5.7	4.7	9.7	1.1
	20万円～30万円未満（年額では240～360万円未満）	338	14.2	40.5	13.9	11.2	4.7	4.4	9.8	8.3	5.9	0.9	2.1	19.8	5.3	5.9	8.0	10.7	4.7	4.7	2.1	12.7	2.1
	30万円～40万円未満（年額では360～480万円未満）	178	11.8	42.1	14.6	13.5	4.5	3.4	9.0	5.1	3.9	1.7	0.6	24.7	5.6	4.5	13.5	11.8	5.1	2.2	2.2	8.4	2.2
	40万円～60万円未満（年額では480～720万円未満）	122	4.9	45.1	14.8	16.4	3.3	8.2	11.5	10.7	2.5	3.3	3.3	24.6	4.9	11.5	13.9	7.4	6.6	6.6	0.8	8.2	0.8
	60万円以上（年額では720万円以上）	90	10.0	46.7	21.1	21.1	1.1	5.6	10.0	5.6	8.9	2.2	0.0	21.1	6.7	11.1	11.1	17.8	4.4	7.8	1.1	7.8	1.1
不明・無回答	297	17.5	29.0	12.5	8.4	5.4	3.4	5.7	8.1	3.4	1.0	1.7	24.6	4.0	7.1	10.1	12.5	2.7	6.4	1.7	7.4	1.7	
金融資産ランク	保有していない	103	21.4	22.3	9.7	2.9	3.9	2.9	3.9	2.9	3.9	1.0	20.4	3.9	2.9	9.7	10.7	1.0	2.9	5.8	11.7	1.9	
	100万円未満（0円は除く）	65	23.1	21.5	15.4	7.7	7.7	3.1	3.1	7.7	1.5	1.5	4.6	13.8	0.0	9.2	3.1	9.2	1.5	4.6	3.1	9.2	1.5
	100万円～500万円未満	140	17.9	32.9	12.9	7.1	7.1	3.6	4.3	5.7	2.1	0.0	2.1	15.0	5.0	10.0	10.7	13.6	5.7	3.6	2.9	12.1	2.1
	500万円～1,000万円未満	139	13.7	43.2	18.0	5.8	5.0	5.0	12.9	7.9	7.9	0.7	3.6	23.0	3.6	7.2	11.5	16.5	5.8	3.6	3.6	8.6	2.2
	1,000万円～3,000万円未満	261	10.3	40.6	13.4	12.3	5.0	5.4	8.4	7.7	5.0	2.3	3.8	25.3	5.7	9.2	10.3	9.6	6.5	2.3	2.3	12.6	0.4
	3,000万円～5,000万円未満	102	6.9	47.1	16.7	18.6	3.9	3.9	11.8	10.8	5.9	1.0	0.0	21.6	3.9	4.9	12.7	11.8	3.9	5.9	2.0	8.8	1.0
	5,000万円以上	122	8.2	48.4	16.4	25.4	3.3	5.7	12.3	7.4	2.5	0.0	1.6	27.9	8.2	9.8	12.3	17.2	5.7	8.2	0.8	9.0	2.5
不明・無回答	460	16.3	35.0	14.6	10.4	5.4	5.2	7.8	9.1	4.8	1.5	1.1	21.7	4.3	7.0	8.0	12.6	3.3	7.4	1.5	7.8	2.4	

将来不安の有無、内容

- 配偶者の健康について、男性は全体よりも将来不安としての割合が高い一方、女性はその割合が低い。
「配偶者や家族に先立たれた後の生活」「一人暮らしになること」でも同様の傾向がある。
- 特に80歳以上の男性は、配偶者の健康、一人暮らしになることに関する不安を挙げる割合が高い。

今後、生活をしていくにあたり、不安に思うことはありますか。(MA)

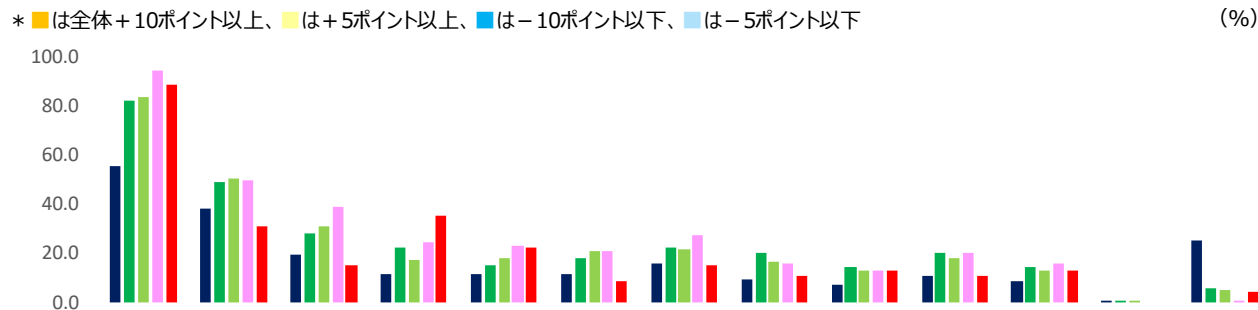


		n =	自分の健康	配偶者の健康	生活費	介護の費用	配偶者以外の家族の健康	後配の生活	理住、建て替える家の老朽化や修理	こと	倒れが必要になる人がいないこと	介護が必要になる人がいないこと	りしたり、面や怪我の時に相談	急な病気や怪我の時に相談	一人暮らしになること	孤独になること	その他	不安に思うことはない
全体		1600	73.8	45.1	26.3	16.8	15.6	16.7	19.6	14.1	10.9	15.3	11.9	0.5	12.8			
性別	男性	800	74.3	52.0	28.3	15.8	15.1	17.8	19.6	13.4	9.6	17.6	11.3	0.4	12.5			
	女性	800	73.4	38.3	24.3	17.8	16.1	15.6	19.6	14.8	12.3	13.0	12.6	0.6	13.1			
性年代	男性・65~69歳	200	72.0	43.0	35.0	16.0	16.0	9.0	22.0	14.5	7.5	10.5	12.0	0.5	13.0			
	男性・70~74歳	200	71.5	49.5	28.5	11.0	12.0	16.5	18.5	14.0	10.5	13.5	9.5	0.0	16.0			
	男性・75~79歳	200	73.5	54.0	25.0	16.0	12.5	20.0	23.0	13.0	9.0	17.0	10.0	0.5	12.5			
	男性・80歳以上	200	80.0	61.5	24.5	20.0	20.0	25.5	15.0	12.0	11.5	29.5	13.5	0.5	8.5			
	女性・65~69歳	200	67.5	35.5	28.5	17.0	20.5	16.5	18.5	19.0	15.5	10.0	14.5	0.5	14.5			
	女性・70~74歳	200	72.5	45.5	21.5	16.5	12.0	20.5	19.5	14.5	10.0	16.5	12.0	0.0	13.0			
	女性・75~79歳	200	75.0	41.5	26.0	17.5	16.0	15.0	21.0	16.5	13.0	17.5	13.5	1.0	11.5			
	女性・80歳以上	200	78.5	30.5	21.0	20.0	16.0	10.5	19.5	9.0	10.5	8.0	10.5	1.0	13.5			

将来不安の有無、内容 <健康状態別>

- 日常生活に不自由を感じる状態となって以降、自分の健康に関する不安を挙げる割合が高い。
- 定期的な通院等も加わる状態となって以降は、生活費や介護の費用に関する不安を挙げる割合が高い。

今後、生活をしていくにあたり、不安に思うことはありますか。
(MA)



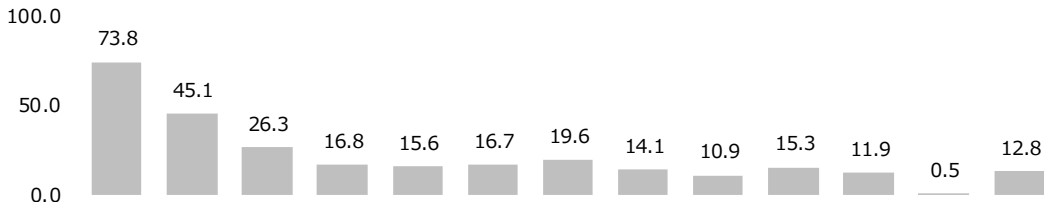
		n =	自分の健康	配偶者の健康	生活費	介護の費用	配偶者以外の家族の健康	の生活 配偶者や家族に先立たれた後	理、 住んで 建てる 家の 老朽化 や修	を 介 護 が 必 要 に な っ た 時 に 面 倒	る 人 が い な い こ と を 見 て く れ た り に 相 談 す	急 な 病 気 や 怪 我 の 時 に 相 談 す	一 人 暮 ら し に な る こ と	孤 独 に な る こ と	そ の 他	不 安 に 思 う こ と は な い
全体		1600	73.8	45.1	26.3	16.8	15.6	16.7	19.6	14.1	10.9	15.3	11.9	0.5	12.8	
健康状態	健康であり、日常生活に特に支障はない	612	55.9	38.4	19.3	11.9	11.4	11.6	16.0	9.6	7.5	10.8	9.0	0.8	25.5	
	健康であり、通院もしていないが、年齢とともに日常生活に不自由を感じる場面が増えた	160	82.5	49.4	28.1	22.5	15.0	18.1	22.5	20.0	14.4	20.0	14.4	0.6	5.6	
	定期的に通院しており、治療しているが、日常生活に特に支障はない	688	83.9	50.4	30.8	17.3	18.0	20.8	21.4	16.6	12.8	17.9	13.4	0.3	5.4	
	定期的に通院して治療しており、日常生活に不自由を感じる場面が多いが、要支援・要介護の認定は受けていない	94	94.7	50.0	39.4	24.5	23.4	21.3	27.7	16.0	12.8	20.2	16.0	0.0	1.1	
	要支援・要介護の認定を受けている	45	88.9	31.1	15.6	35.6	22.2	8.9	15.6	11.1	13.3	11.1	13.3	0.0	4.4	

将来不安の有無、内容 <収入ランク別/金融資産ランク別>

- 世帯収入20万円（月額）未満、また保有金融資産1000万円未満の層では、生活費や介護の費用を将来不安として挙げる割合が全体よりも高い。
- 一方、世帯収入30万円以上（月額）、また保有金融資産 1000万円以上の層ではその割合が全体よりも低くなっている。

今後、生活をしていくにあたり、不安に思うことはありますか。(MA)

* ■は全体+10ポイント以上、■は+5ポイント以上、■は-10ポイント以下、■は-5ポイント以下 (%)

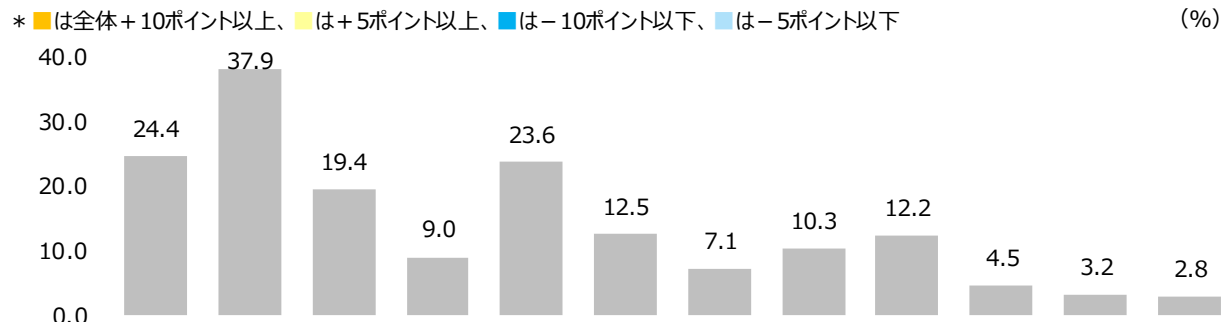


		n =	自身の健康	配偶者の健康	生活費	介護の費用	配偶者以外の家族の健康	後の生活	配偶者や家族に先立たれた	理、住んで替える家の老朽化や修理	倒れる必要のない人がいたこと	介護が必要になること	急な病気や怪我の時に相談	一人暮らしになること	孤独になること	その他	不安に思うことはない
全体		1600	73.8	45.1	26.3	16.8	15.6	16.7	19.6	14.1	10.9	15.3	11.9	0.5	12.8		
収入ランク	5万円未満（年額では60万円未満）	22	81.8	45.5	45.5	13.6	18.2	9.1	9.1	9.1	18.2	9.1	9.1	9.1	9.1	0.0	0.0
	5万円～10万円未満（年額では60～120万円未満）	90	77.8	27.8	35.6	27.8	7.8	7.8	26.7	20.0	15.6	10.0	12.2	2.2	7.8		
	10万円～20万円未満（年額では120～240万円未満）	323	80.2	35.0	35.6	21.4	12.4	14.2	22.3	22.6	16.4	12.7	13.6	0.6	9.9		
	20万円～30万円未満（年額では240～360万円未満）	373	75.9	55.8	25.7	19.0	17.7	23.9	23.1	13.4	10.2	21.2	12.3	0.3	10.7		
	30万円～40万円未満（年額では360～480万円未満）	206	74.8	55.3	20.4	11.7	17.5	17.5	16.5	9.2	6.3	21.4	10.2	0.5	13.1		
	40万円～60万円未満（年額では480～720万円未満）	132	73.5	49.2	14.4	9.1	21.2	14.4	18.2	9.8	7.6	17.4	12.1	0.8	12.1		
	60万円以上（年額では720万円以上）	106	65.1	40.6	13.2	12.3	17.0	14.2	14.2	7.5	5.7	10.4	10.4	0.0	20.8		
不明・無回答	348	66.4	41.4	26.4	14.7	14.7	15.2	16.4	12.1	10.6	10.3	11.5	0.3	17.5			
金融資産ランク	保有していない	123	73.2	43.9	52.0	22.0	13.8	17.1	17.9	15.4	12.2	13.8	10.6	0.0	8.9		
	100万円未満（0円は除く）	81	82.7	27.2	51.9	23.5	14.8	13.6	21.0	14.8	12.3	12.3	11.1	0.0	8.6		
	100万円～500万円未満	160	77.5	44.4	43.1	25.6	15.0	18.1	27.5	18.1	13.1	16.3	14.4	0.0	11.9		
	500万円～1,000万円未満	153	80.4	46.4	32.7	20.3	12.4	13.1	20.3	13.1	9.8	13.7	11.8	0.0	9.8		
	1,000万円～3,000万円未満	291	78.4	50.2	15.5	13.4	16.8	18.9	24.7	13.1	10.7	15.8	11.7	1.0	10.3		
	3,000万円～5,000万円未満	113	69.9	44.2	10.6	11.5	17.7	14.2	16.8	13.3	12.4	15.0	8.8	1.8	12.4		
	5,000万円以上	146	71.2	44.5	4.1	10.3	17.1	18.5	14.4	17.1	10.3	19.9	15.1	0.7	16.4		
不明・無回答	533	68.7	45.6	24.8	15.6	15.8	16.5	16.5	12.6	10.1	14.8	11.6	0.4	15.9			

不安解消のためにお金をかけてもよいと思うこと

- 全体と比較して、60歳代後半の男性は、検診や経済的な備え、資産運用にはお金をかけてもよいと考える割合が高い。また、80歳以上の男性は、介護に関する見守りサービスや施設入居、情報収集にはお金をかけてもよいと考える割合が高い。

不安を解消するために、お金をかけてもいいと思うことはなんですか。(MA)



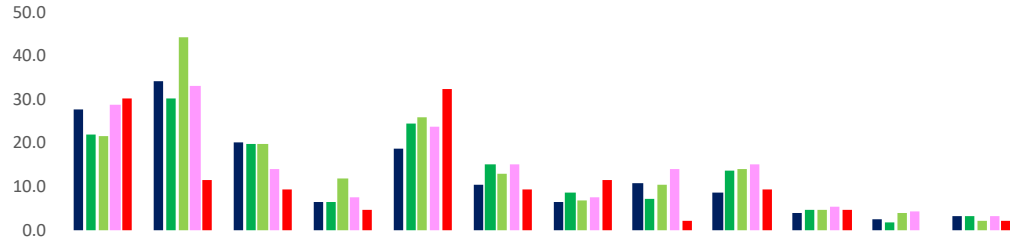
		n =	不安を解消する	早期の病気を発見し治療する	経済的な備え	貯蓄や保険加入などによる	資産運用に関する相談・検討	高齢者施設への入居のため	介護状態への対応	緊急時の駆けつけ	情報の収集やセミナーの受講	新しい人間関係を作るため	介護状態への対応	家族や親戚の同居に向けて	その他
全体		1395	24.4	37.9	19.4	9.0	23.6	12.5	7.1	10.3	12.2	4.5	3.2	2.8	
性別	男性	700	26.0	41.3	17.9	10.4	22.9	10.7	8.6	10.9	12.3	3.7	3.0	1.7	
	女性	695	22.9	34.5	20.9	7.5	24.3	14.2	5.6	9.6	12.1	5.3	3.3	3.9	
性年代	男性・65～69歳	174	27.0	44.3	25.9	14.4	15.5	8.0	6.3	8.6	11.5	3.4	1.1	1.7	
	男性・70～74歳	168	24.4	43.5	23.8	8.3	18.5	6.0	8.9	16.1	8.3	4.8	4.2	1.2	
	男性・75～79歳	175	26.3	41.1	13.7	9.7	27.4	10.9	6.3	9.7	12.0	2.3	3.4	2.3	
	男性・80歳以上	183	26.2	36.6	8.7	9.3	29.5	17.5	12.6	9.3	16.9	4.4	3.3	1.6	
	女性・65～69歳	171	25.1	34.5	26.3	10.5	22.2	14.0	2.3	13.5	11.1	4.1	1.8	5.3	
	女性・70～74歳	174	23.0	33.3	19.5	6.3	22.4	10.9	5.2	9.2	10.9	5.2	1.7	4.0	
	女性・75～79歳	177	24.3	35.6	23.2	6.2	24.3	14.1	4.5	6.2	14.1	4.5	6.2	3.4	
	女性・80歳以上	173	19.1	34.7	14.5	6.9	28.3	17.9	10.4	9.8	12.1	7.5	3.5	2.9	

不安解消のためにお金をかけてもよいと思うこと <健康状態別>

- 定期的な通院をしていて日常生活に不自由は感じる状態の層では、検診や人間ドックにお金をかけてもよいと考える割合が高い。
- 要支援・要介護の認定を受けている層では、お金をかけても良いと考えるものがないとする割合、施設入居にお金をかけても良いと考える割合がそれぞれ3割程度となっている。

* ■は全体+10ポイント以上、■は+5ポイント以上、■は-10ポイント以下、■は-5ポイント以下 (%)

不安を解消するために、お金をかけてもいいと思うことはありますか。(MA)



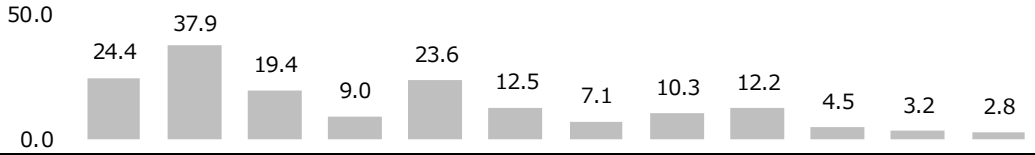
	n =	の金 を か け て も よ い と 思 う こ と は あ り ま す か 。	不 安 を 解 消 す る た め に 検 診 や 人 間 ド ク ク ス	早 期 に 病 気 を 発 見 し 治 療 す	経 済 的 な 保 険 加 入 な ど に よ る	貯 金 や 運 用 に 関 する 相 談 ・ 検	資 産 運 用 に 関 する 相 談 ・ 検	高 齢 者 施 設 へ の 入 居 の た め	介 護 状 態 に な っ た 時 の た め	サ ー ビ ス へ の 加 入	緊 急 の 時 に 駆 け つ け て く れ	講 義 や 集 会 な ど に 関 する	介 護 の 取 集 や セ ミ ナ ー の 受 け	新 し い 人 間 関 係 を 作 る た め	建 て 替 え な り フ ォ ー ム 、 や	介 護 状 態 に な っ て も 住 み や	の 家 族 や 親 戚 の 住 居 の 近 隣 へ	た 改 築 、 建 て 替 え	家 族 や 親 戚 と の 同 居 に 向 け	そ の 他
全体	1395	24.4	37.9	19.4	9.0	23.6	12.5	7.1	10.3	12.2	4.5	3.2	2.8							
健康状態	健康であり、日常生活に特に支障はない	456	27.9	34.4	20.4	6.4	18.9	10.5	6.6	10.7	8.8	3.9	2.6	3.3						
	健康であり、通院もしていないが、年齢とともに日常生活に不自由を感じる場面が増えた	151	21.9	30.5	19.9	6.6	24.5	15.2	8.6	7.3	13.9	4.6	2.0	3.3						
	定期的に通院しており、治療しているが、日常生活に特に支障はない	651	21.7	44.5	20.0	11.8	26.1	13.1	6.8	10.6	14.0	4.8	3.8	2.2						
	定期的に通院して治療しており、日常生活に不自由を感じる場面が多いが、要支援・要介護の認定は受けていない	93	29.0	33.3	14.0	7.5	23.7	15.1	7.5	14.0	15.1	5.4	4.3	3.2						
	要支援・要介護の認定を受けている	43	30.2	11.6	9.3	4.7	32.6	9.3	11.6	2.3	9.3	4.7	0.0	2.3						

不安解消のためにお金をかけてもよいと思うこと <収入ランク別/金融資産ランク別>

- 世帯収入40万円以上（月額）、また金融資産3000万円以上の層では、検診や資産運用、施設入居をはじめとして多くの項目にお金をかけてもよいと考える割合が高い。
- 世帯収入10万円未満（月額）、また金融資産100万円未満の層では、いずれの項目の不安解消のためにもお金をかけられないと考える割合が高い。

不安を解消するために、お金をかけてもいいと思うことはなんですか。(MA)

* ■は全体+10ポイント以上、■は+5ポイント以上、■は-10ポイント以下、■は-5ポイント以下 (%)



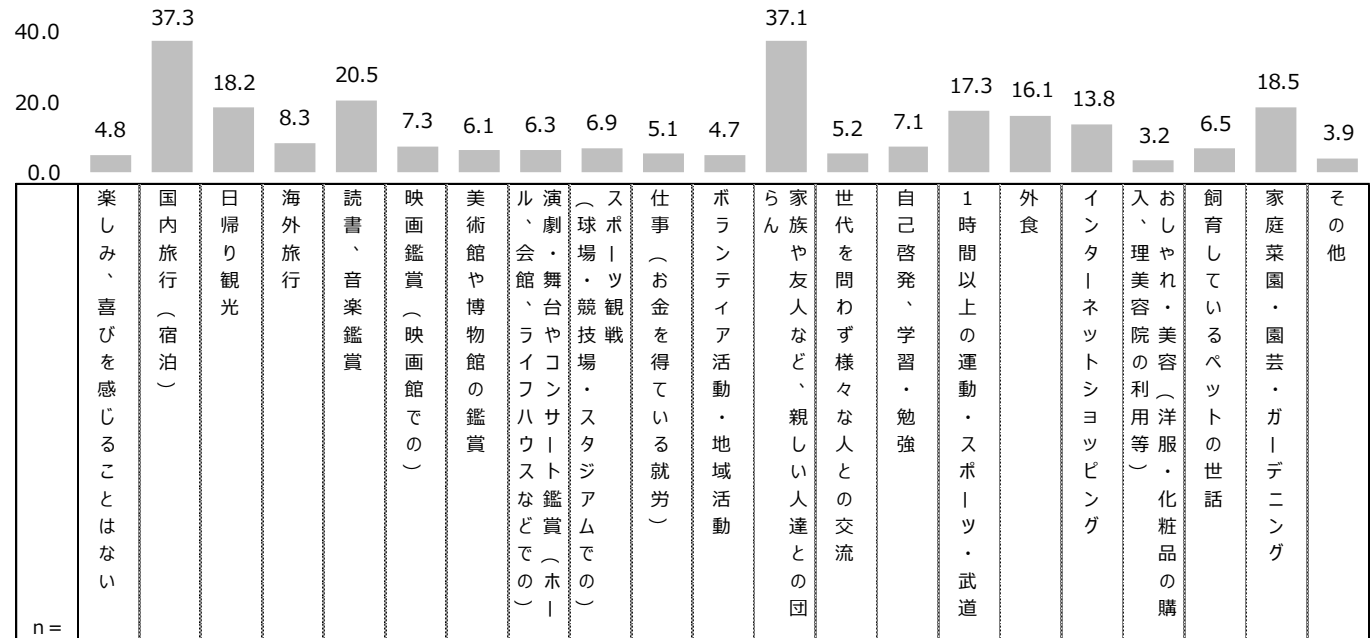
	n=	うもはなけい	不安を解消する	ドック	早期に病気を発見し治療	貯金の保険加入などによる	検診	資産運用に関する相談	介護の高齢者施設への入居	緊急時やドライブの加入	介護や認知症などのケア	新しい趣味や関係の作り出し	家族や親戚の住居の近隣	家族や親戚の同居	その他
全体	1395	24.4	37.9	19.4	9.0	23.6	12.5	7.1	10.3	12.2	4.5	3.2	2.8		
収入ランク	5万円未満 (年額では60万円未満)	22	50.0	13.6	9.1	0.0	9.1	0.0	13.6	4.5	0.0	0.0	0.0	0.0	9.1
	5万円～10万円未満 (年額では60～120万円未満)	83	38.6	18.1	16.9	6.0	16.9	7.2	8.4	4.8	4.8	3.6	4.8	4.8	4.8
	10万円～20万円未満 (年額では120～240万円未満)	291	27.8	34.4	15.8	5.2	25.4	13.7	6.2	6.5	8.9	5.2	2.7	3.8	
	20万円～30万円未満 (年額では240～360万円未満)	333	23.1	37.2	18.6	10.8	27.0	16.2	9.9	11.7	14.7	6.0	3.0	2.1	
	30万円～40万円未満 (年額では360～480万円未満)	179	20.7	43.6	25.1	12.3	25.1	11.7	7.8	11.2	11.7	6.1	2.2	1.1	
	40万円～60万円未満 (年額では480～720万円未満)	116	12.9	50.9	21.6	12.9	27.6	13.8	7.8	13.8	19.8	1.7	2.6	0.9	
	60万円以上 (年額では720万円以上)	84	10.7	53.6	23.8	20.2	19.0	13.1	6.0	11.9	23.8	4.8	7.1	2.4	
不明・無回答	287	27.5	36.6	19.5	5.2	19.5	9.1	4.5	11.1	9.1	2.8	3.1	3.5		
金融資産ランク	保有していない	112	41.1	21.4	15.2	0.9	13.4	5.4	4.5	6.3	6.3	5.4	1.8	5.4	
	100万円未満 (0円は除く)	74	40.5	32.4	16.2	1.4	10.8	4.1	6.8	5.4	4.1	5.4	0.0	6.8	
	100万円～500万円未満	141	27.7	29.8	19.9	5.7	22.0	9.9	7.1	14.2	12.1	5.7	5.0	0.0	
	500万円～1,000万円未満	138	20.3	40.6	22.5	13.0	27.5	13.8	5.8	7.2	13.8	5.8	2.9	2.9	
	1,000万円～3,000万円未満	261	19.9	36.8	20.7	10.0	25.3	15.3	10.7	11.5	14.9	5.7	2.3	3.4	
	3,000万円～5,000万円未満	99	14.1	53.5	16.2	19.2	28.3	16.2	12.1	8.1	19.2	5.1	5.1	1.0	
	5,000万円以上	122	10.7	46.7	25.4	23.8	36.9	21.3	7.4	18.0	17.2	5.7	4.9	0.8	
不明・無回答	448	26.6	39.5	18.1	5.1	21.9	11.2	4.9	9.4	10.0	2.2	3.1	2.9		

現在の楽しみ、喜びを感じることの有無、内容 <配偶者・子の有無別>

- おひとりさま男性のうち、14.0%が楽しみ、喜びを感じることはないと回答。
- おひとりさまは、男女問わず、全体と比較して、親しい人達との団らんを楽しむ割合は10~20%程度低い一方で、インターネットショッピングを楽しむ割合は10%程度高い。

* ■は全体+10ポイント以上、■は+5ポイント以上、■は-10ポイント以下、■は-5ポイント以下 (%)

現在、特に楽しみにしていること、喜びを感じることはなんですか。3つまで選択してください。(MA)



		n =	楽しみ、喜びを感じることはない	国内旅行（宿泊）	日帰り観光	海外旅行	読書、音楽鑑賞	映画鑑賞（映画館での）	美術館や博物館の鑑賞	ル、会館、ライフハウスなどでの）	演劇・舞台やコンサート鑑賞（ホール）	（球場・競技場・スタジアムでの）	スポーツ観戦	仕事（お金を得ている就労）	ボランティア活動・地域活動	らん	家族や友人など、親しい人達との団	世代を問わず様々な人との交流	自己啓発、学習・勉強	1時間以上の運動・スポーツ・武道	外食	インターネットショッピング	入、理美容院の利用等）	おしゃれ・美容（洋服・化粧品）の購	飼育しているペットの世話	家庭菜園・園芸・ガーデニング	その他
全体		1600	4.8	37.3	18.2	8.3	20.5	7.3	6.1	6.3	6.9	5.1	4.7	37.1	5.2	7.1	17.3	16.1	13.8	3.2	6.5	18.5	3.9				
性 × 配偶者の有無 × 子の有無	男性・独身	子あり	75	5.3	42.7	14.7	13.3	17.3	5.3	9.3	6.7	9.3	8.0	5.3	33.3	1.3	5.3	14.7	17.3	20.0	0.0	6.7	13.3	5.3			
		子なし	50	14.0	14.0	8.0	4.0	28.0	8.0	0.0	4.0	4.0	2.0	8.0	16.0	6.0	10.0	18.0	12.0	22.0	0.0	4.0	12.0	6.0			
	男性・既婚	子あり	620	4.5	43.5	19.2	8.7	19.0	7.3	5.2	3.2	10.8	6.1	5.6	31.3	5.8	6.1	21.5	15.3	14.8	0.5	5.5	19.2	3.4			
		子なし	55	3.6	50.9	18.2	10.9	21.8	1.8	5.5	7.3	5.5	3.6	3.6	29.1	10.9	3.6	23.6	10.9	21.8	1.8	7.3	7.3	9.1			
	女性・独身	子あり	202	5.4	26.7	15.3	7.4	21.3	7.4	6.4	12.4	0.5	4.5	3.0	48.5	4.0	7.9	11.9	12.9	9.9	5.9	8.9	19.8	4.5			
		子なし	75	5.3	33.3	12.0	12.0	21.3	10.7	9.3	9.3	4.0	6.7	6.7	25.3	8.0	13.3	6.7	20.0	20.0	2.7	4.0	14.7	2.7			
	女性・既婚	子あり	481	4.0	33.7	20.4	5.6	22.5	7.7	6.9	7.1	5.4	3.7	3.7	44.7	4.6	7.7	15.8	18.1	10.4	6.0	6.9	21.0	3.7			
		子なし	42	4.8	42.9	21.4	21.4	9.5	7.1	4.8	7.1	2.4	4.8	2.4	45.2	2.4	4.8	11.9	23.8	11.9	9.5	11.9	11.9	0.0			

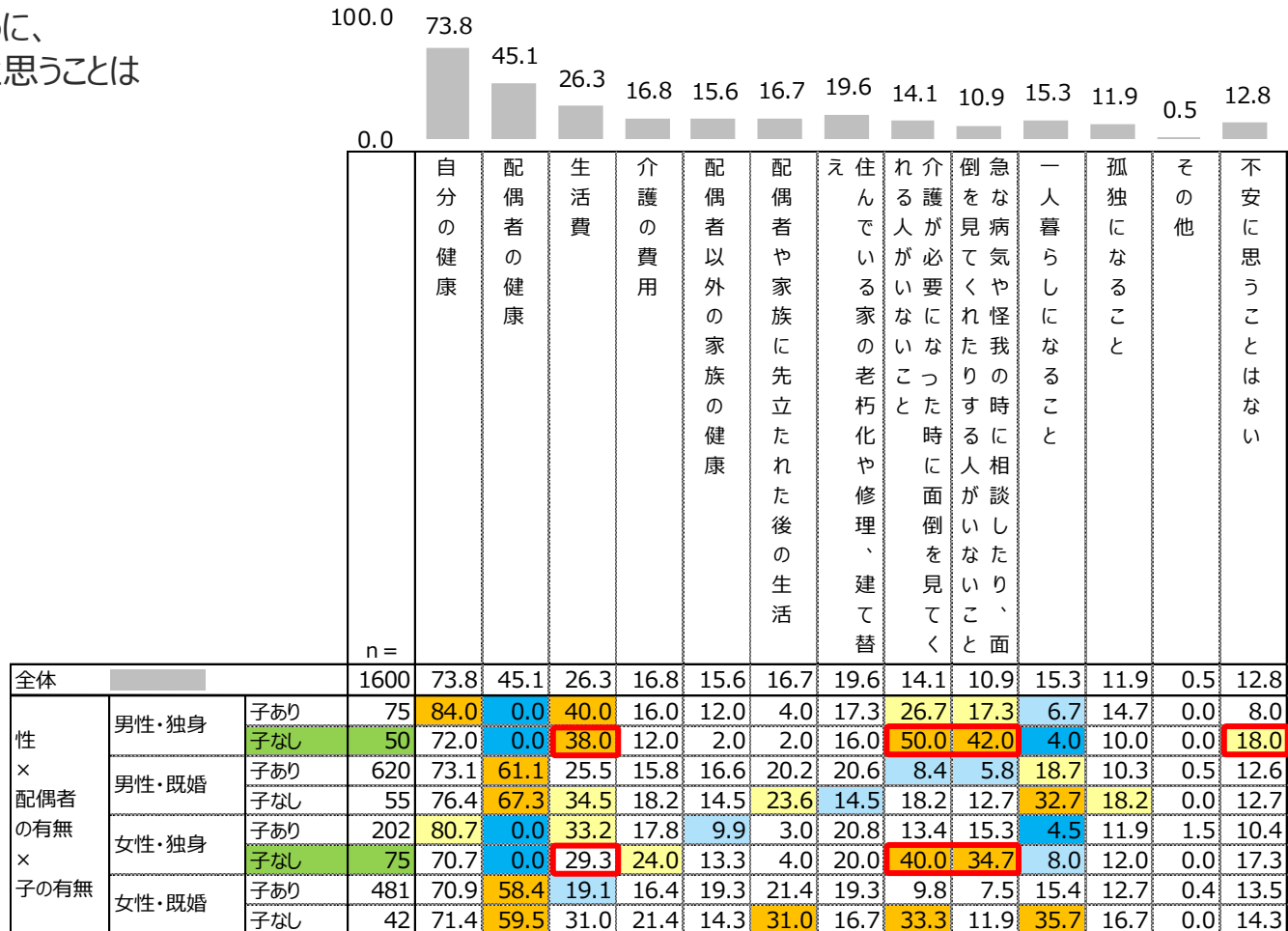
※「おひとりさま」に相当する「独身・子なし」の層を緑色で着色。なお、「独身」には、結婚歴があり、離別・死別等があった場合を含む。

将来不安の有無、内容 <配偶者・子の有無別>

- おひとりさまは、男女問わず、介護や病気の際に面倒を見てくれる人がいないことに関する不安が大きい。
- 生活費については、男性が不安と感じる割合が全体と比較して高い一方で、女性はその割合は低くなっている。

* ■は全体+10ポイント以上、■は+5ポイント以上、■は-10ポイント以下、■は-5ポイント以下 (％)

不安を解消するために、
お金をかけてもいいと思うことは
なんですか。(MA)



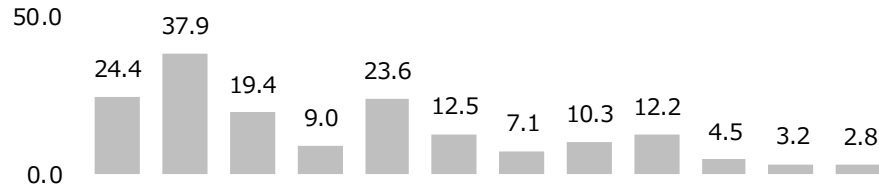
※「おひとりさま」に相当する「独身・子なし」の層を緑色で着色。なお、「独身」には、結婚歴があり、離別・死別等があった場合を含む。

不安解消のためにお金をかけてもよいと思うこと <配偶者・子の有無別>

- おひとりさま男性のうち41.5%が将来不安に対してお金をかけてもよいと思うものはないと回答。
- 一方で、おひとりさま女性は、全体と比較してその割合が低い。また、資産運用、高齢者施設への入居、見守りサービス等に対してお金をかけてもよいものとして挙げる割合が高い。

* ■は全体+10ポイント以上、■は+5ポイント以上、■は-10ポイント以下、■は-5ポイント以下 (%)

不安を解消するために、お金をかけてもいいと思うことはありますか。以下からあてはまるものをすべてお選びください。(MA)



		n	ともよい解消と思うものはない	早期に病気を発見し治療するための	検診や人間ドック	備え	貯金や保険加入などによる経済的な	資産運用に関する相談・検討	施設への入居	介護状態になった時のための高齢者	やセキユリテイサービスクへの加入	緊急の時に駆けつけられる見守り	集やセミナーの受講	介護や認知症などに関する情報の収集	新しい人間関係を作るための趣味や	へのリフォーム、建て替えや新しい住居	介護状態になって住みやすい住居	家族や親戚の住居の近隣への引っ越し	建て替え	家族や親戚との同居に向けた改築、	その他
全体		1395	24.4	37.9	19.4	9.0	23.6	12.5	7.1	10.3	12.2	4.5	3.2	2.8							
性	男性・独身	子あり	69	23.2	39.1	15.9	10.1	24.6	5.8	4.3	7.2	8.7	4.3	4.3	1.4						
		子なし	41	41.5	31.7	14.6	9.8	19.5	24.4	7.3	0.0	7.3	0.0	0.0	4.9						
× 配偶者 の有無	男性・既婚	子あり	542	25.1	42.3	18.3	10.9	22.5	10.0	8.5	12.2	12.5	3.7	2.8	1.5						
		子なし	48	27.1	41.7	18.8	6.3	27.1	14.6	16.7	10.4	18.8	6.3	6.3	2.1						
× 子の有無	女性・独身	子あり	181	28.7	26.5	17.1	5.5	18.2	10.5	6.1	8.3	9.4	3.3	3.3	5.0						
		子なし	62	19.4	33.9	24.2	14.5	33.9	21.0	3.2	9.7	11.3	0.0	1.6	3.2						
	女性・既婚	子あり	416	21.4	36.5	21.4	7.7	24.5	13.9	6.0	10.6	13.9	6.7	3.8	3.6						
		子なし	36	16.7	52.8	27.8	2.8	36.1	25.0	2.8	5.6	5.6	8.3	0.0	2.8						

※「おひとりさま」に相当する「独身・子なし」の層を緑色で着色。なお、「独身」には、結婚歴があり、離別・死別等があった場合を含む。

収入 <配偶者・子の有無別>

- おひとりさま男性とおひとりさま女性の世帯収入の分布はほぼ同じ傾向が見られる。
- いずれも月額10～20万円の層が最も多く、その割合は6割弱である。

あなたの世帯の収入について、1か月あたりの平均額（税込み）に近いのはどれですか。(SA)

※「不明・無回答」は除いて集計

			(%)									
			n=	(5年未満)	(5年未満)	(10年未満)	(20年未満)	(30年未満)	(40年未満)	(60年未満)	(70年未満)	(60年以上)
全体			1252	1.4	5.6	20.2	23.3	12.9	8.3	6.6		
性	× 配偶者の有無	男性・独身	60	0.0	8.3	33.3	26.7	16.7	8.3	6.7		
		子あり	43	2.3	16.3	46.5	16.3	7.0	9.3	2.3		
× 子の有無	女性・既婚	子あり	510	0.4	3.9	17.1	34.5	20.8	13.1	10.2		
		子なし	46	6.5	4.3	26.1	19.6	23.9	8.7	10.9		
× 子の有無	女性・独身	子あり	157	5.1	18.5	42.7	14.0	5.1	8.3	6.4		
		子なし	61	0.0	18.0	49.2	19.7	8.2	3.3	1.6		
× 子の有無	女性・既婚	子あり	349	2.0	4.3	22.6	35.8	16.3	10.0	8.9		
		子なし	26	3.8	3.8	30.8	23.1	23.1	7.7	7.7		

※「おひとりさま」に相当する「独身・子なし」の層を緑色で着色。なお、「独身」には、結婚歴があり、離別・死別等があった場合を含む。

金融資産 <配偶者・子の有無別>

- おひとりさま男性は、金融資産を保有していない層を含め、金融資産100万円未満の層が約4割である一方、女性は100万円未満が2割以下となっている。
- 金融資産3000万円未満の各層をおひとりさま女性の分布と比較すると、いずれの層についてもおひとりさま男性の方がその割合が高い。

あなたの世帯の金融資産総額に近いのはどれですか。(SA)

(%)

※金融資産とは、現金、預貯金、株式・債券・投資信託などの有価証券等を指す。土地・住宅などの不動産は金融資産に含めない。

※「不明・無回答」は除いて集計

			n=	保有していない	100万円未満	100万円～500万円未満	500万円～1000万円未満	1000万円～3000万円未満	3000万円～5000万円未満	5000万円以上
全体			1067	7.7	5.1	10.0	9.6	18.2	7.1	9.1
性	× 配偶者の有無	男性・独身	56	8.9	7.1	21.4	17.9	28.6	8.9	7.1
		子あり	41	19.5	19.5	9.8	9.8	17.1	9.8	14.6
× 子の有無	女性・独身	子あり	445	6.1	3.7	12.1	11.5	21.0	7.7	9.7
		子なし	41	14.5	3.6	16.4	3.6	10.9	9.1	16.4
× 子の有無	女性・既婚	子あり	130	9.9	11.4	8.9	7.9	15.8	4.5	5.9
		子なし	50	12.0	5.3	9.3	6.7	12.0	13.3	8.0
		女性・既婚	278	6.2	2.9	6.4	8.9	17.5	6.2	9.6
		子なし	26	11.9	7.1	9.5	4.8	16.7	4.8	7.1

※「おひとりさま」に相当する「独身・子なし」の層を緑色で着色。なお、「独身」には、結婚歴があり、離別・死別等があった場合を含む。