

<先週の指標の動き>

| 指標名 | 数値 | コメント |
|---|--|--|
| 7月チェーンストア売上高 (8/23、日本チェーンストア協会) | 前年比▲1.2% (店舗調整後) | 7月のチェーンストア売上高(店舗調整後)は、消費者の節約志向が続くなか、20ヵ月連続のマイナス。中旬以降は猛暑により夏物商品が好調に推移したが、月前半の天候不順による落ち込みをカバーするには至らず。 商品別にみると、住関連(▲2.7%)は27ヵ月連続のマイナス。売上高の6割強を占める食料品(▲0.5%)は、飲料、アイスクリームなどが押上げに寄与したものの、17ヵ月連続のマイナス。前月にプラスに転じた衣料品(▲0.8%)も、機能性肌着、水着は好調であったものの、再びマイナスに。 |
| 7月貿易統計 (速報、8/25) 貿易黒字額 輸出 輸入 | +8,042億円 前年比+23.5% 前年比+15.7% | 7月の貿易収支は、16ヵ月連続の黒字。 輸出は、8ヵ月連続の前年比プラス。もっとも、伸び率は2月をピークに低下。円高の進展に伴う輸出価格の低下もマイナスに作用。 地域別にみると、全体の5割強を占めるアジア向け(+23.8%)の増勢鈍化が持続。(6月:+31.6%)。米国(+25.9%)、EU(+13.3%)向けは一般機械の好調に支えられ伸び率は前月から拡大。 商品別では、原動機、建設用・鉱山用機械などを中心に一般機械が増勢を持続する一方、乗用車をはじめとする輸送用機器、半導体などの電気機器は減速。 なお、季節調整後の前月比でみると、3ヵ月連続のマイナス。 輸入は、7ヵ月連続の前年比プラス。ただし、増勢は2ヵ月連続で鈍化。円高の影響に加え資源価格、とりわけ原油価格の伸び率が前年比で大幅に縮小したことなどが要因。 |
| 7月全国消費者物価指数 (8/27) 総合指数 同(生鮮食品を除く) 8月東京区部消費者物価指数 総合指数 同(生鮮食品を除く) | 前年比▲0.9% 前年比▲1.1% 前年比▲1.0% 前年比▲1.1% | 7月の全国消費者物価指数(生鮮食品を除く)は、17ヵ月連続のマイナス。高校授業料無償化による教育(▲13.0%)の大幅な低下に加え、薄型テレビやエアコンなどの家電品目を中心に教養娯楽(▲1.5%)や家具・家事用品(▲4.5%)の低下が持続。 8月の東京区部は16ヵ月連続のマイナス。内訳をみると、光熱・水道(+2.7%)が上昇したものの、教育(▲6.6%)のほか住居(▲0.9%)や教養娯楽(▲1.2%)が低下に寄与。 |

| | | |
|---|--|---|
| <p>7月労働力調査 (速報、8/27) 完全失業率 (季節調整値)</p> <p>完全失業者数 (原数値)</p> | <p>5.2%</p> <p>前月差▲0.1ポイント</p> <p>331万人</p> <p>前年差▲28万人</p> | <p>7月の完全失業率(季節調整値)は、5ヵ月ぶりの改善。完全失業数は2ヵ月連続の前年比減少。求職理由別にみると、「勤め先都合」が19万人減って102万人、「自己都合」が3万人減って107万人に。</p> <p>産業別就業者数をみると、学術研究、専門・技術サービス(+17万人)や医療、福祉(+11万人)が増加する一方で、建設業(▲17万人)や製造業(▲10万人)の減少が持続。</p> |
| <p>7月一般職業紹介状況 (8/27)</p> <p>有効求人倍率 (新規学卒者除き パートタイム含む、季節調整値)</p> <p>新規求人数 (新規学卒者除き パートタイム含む、季節調整値)</p> | <p>0.53倍</p> <p>前月差+0.01ポイント</p> <p>57.2万人</p> <p>前月比▲1.7%</p> | <p>7月の有効求人倍率は3ヵ月連続の改善。有効求職者数の減少に加え、有効求人数が増加したことが原因。もっとも、新規求人数は2ヵ月ぶりの減少。</p> |
| <p>7月家計調査 (速報、8/27) 実質消費支出 (全世帯)</p> | <p>前年比+1.1%</p> | <p>7月の実質消費支出は2ヵ月連続のプラス。政策効果に加え、中旬以降の猛暑が全体の押上げに寄与。</p> <p>主要項目別にみると、住宅(▲8.5%)は、2ヵ月ぶりのマイナス。振れの大きい設備修繕・維持が前月2ケタ増だった反動もあって減少に転じたことが響いた。他方、交通・通信(+4.9%)は、エコカー補助金制度の終了期限が近づくなかで自動車購入が大幅に増加したことを主因に2ヵ月ぶりのプラス。家具・家事用品(+9.8%)も、エアコンがエコポイント制度に後押しされて大幅なプラスとなったことなどから、2ヵ月連続のプラス。</p> |

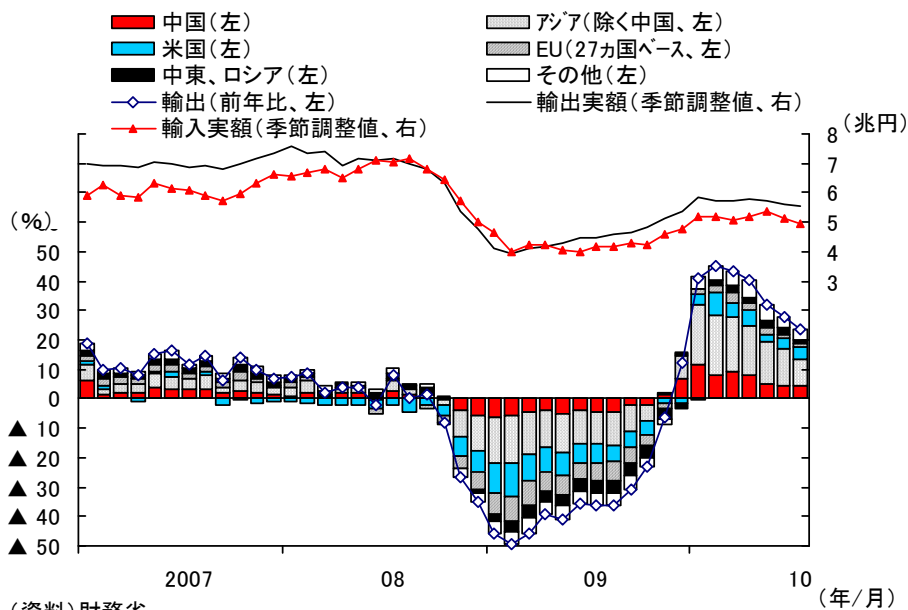
<国内景気の現状判断と当面の見通し>

| |
|--|
| <p>(1) 国内景気の現状判断</p> <p>景気は回復ペースが鈍化。個人消費への政策効果が一巡したほか、電子デバイス、自動車などが減産。輸出も、①急減からの反動増効果と②海外の景気刺激策効果が剥落するなか、増勢が鈍化。</p> |
| <p>(2) 当面の見通し</p> <p>外需の牽引力の低下に加え、内需の回復力の脆弱さから景気減速傾向が一段と明確に。とりわけ設備投資は、低迷が長期化。個人消費でも、耐久財の購入支援策効果が剥落。さらに各種制度終了後には大規模な反動減が生じる見通し。</p> |

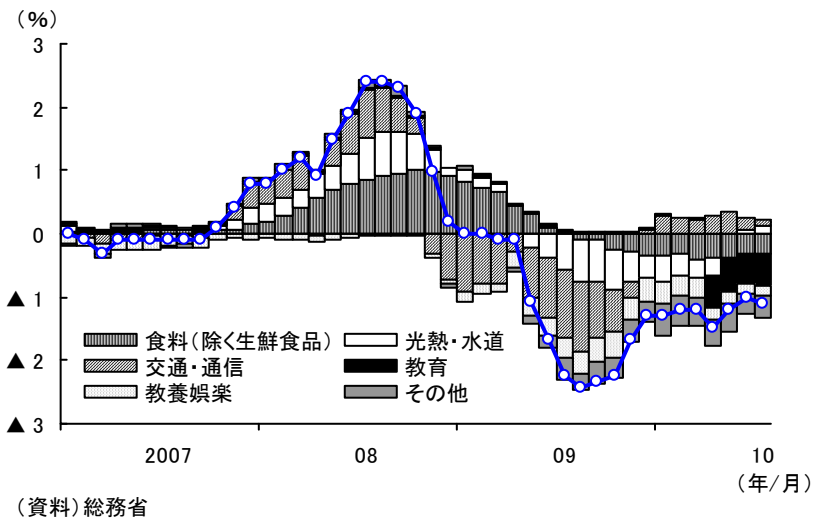
<当面の国内主要経済指標等のスケジュール>

| 月日 | 指標名等 | 発表機関 |
|----------|--|----------------------------------|
| 8/31 (火) | 7月 商業販売統計 7月 鉱工業生産 (速報) 7月 毎月勤労統計 7月 住宅着工・建築着工・建設工事受注 | 経済産業省 経済産業省 厚生労働省 国土交通省 |
| 9/1 (水) | 8月 新車販売台数 | 日本自動車販売協会連合会 ・全国軽自動車協会連合会 |
| 9/3 (金) | 4~6月期 法人企業統計季報 | 財務省 |

(図表1) 輸出入額及び輸出(前年比)の地域別寄与度の推移



(図表2) 全国消費者物価指数の推移<前年比>



わが国の主要景気指標

2010/8/30

| | 2009年度 | 2010年 | | | | | | |
|-----------------------------|------------------|---------------------|--------------------|--------------------|--------------------|---------------------|--------------------|--|
| | | 2010年 | | 2010年 | | | | |
| | | 1~3 | 4~6 | 4月 | 5月 | 6月 | 7月 | |
| 鉱工業生産指数 | (▲ 8.9) | < 7.0> (27.5) | < 1.5> (21.0) | < 1.3> (25.9) | < 0.1> (20.4) | <▲ 1.1> (17.3) | | |
| 鉱工業出荷指数 | (▲ 8.4) | < 7.2> (26.5) | < 1.6> (21.8) | < 1.4> (27.1) | <▲ 1.7> (21.0) | < 0.2> (18.1) | | |
| 鉱工業在庫指数(末) | (▲ 6.0) | < 1.1> (▲ 6.0) | < 3.4> (1.2) | < 0.6> (▲ 3.4) | < 2.0> (▲ 0.8) | < 0.7> (1.2) | | |
| 生産者製品在庫率指数 | (▲ 1.2) | <▲ 7.4> (▲ 28.9) | < 0.0> (▲ 22.1) | < 1.2> (▲ 26.2) | < 4.8> (▲ 22.7) | <▲ 1.7> (▲ 17.0) | | |
| 稼働率指数(2005年=100) | 80.0 (▲ 9.8) | 90.3 < 10.4> | 90.4 < 0.1> | 90.6 < 0.0> | 91.3 < 0.8> | 89.4 <▲ 2.1> | | |
| 第3次産業活動指数 | (▲ 3.4) | < 1.1> (0.7) | <▲ 0.2> (1.3) | < 2.4> (1.8) | <▲ 0.8> (1.2) | <▲ 0.1> (0.8) | | |
| 全産業活動指数 (除く農林水産業) | (▲ 4.2) | < 1.4> (3.7) | < 0.8> (3.4) | < 1.9> (4.0) | < 0.1> (3.3) | < 0.1> (3.0) | | |
| 機械受注 (船舶・電力を除く民需) | (▲ 20.6) | < 2.9> (▲ 1.8) | < 0.3> (3.3) | < 4.0> (9.4) | <▲ 9.1> (4.3) | < 1.6> (▲ 2.2) | | |
| 建設工事受注(民間) | (▲ 15.3) | (29.9) | (▲ 8.0) | (▲ 31.3) | (10.2) | (▲ 0.4) | | |
| 公共工事請負金額 | (4.9) | (▲ 11.8) | (▲ 3.5) | (▲ 0.1) | (▲ 5.9) | (▲ 5.8) | (▲ 8.8) | |
| 新設住宅着工戸数 (年率、万戸) | 77.5 (▲ 25.4) | 83.7 (▲ 6.6) | 76.0 (▲ 1.1) | 79.3 (0.6) | 73.7 (▲ 4.6) | 75.0 (0.6) | | |
| 消費支出(全世帯、名目) | (▲ 0.8) | (0.6) | (▲ 1.4) | (▲ 2.1) | (▲ 1.7) | (▲ 0.3) | (0.1) | |
| (実質) | (1.1) | (1.9) | (▲ 0.3) | (▲ 0.7) | (▲ 0.7) | (0.5) | (1.1) | |
| (勤労者世帯、名目) | (▲ 1.3) | (▲ 0.3) | (▲ 3.0) | (▲ 3.7) | (▲ 4.4) | (▲ 0.5) | (0.0) | |
| (実質) | (0.5) | (1.1) | (▲ 1.9) | (▲ 2.4) | (▲ 3.4) | (0.3) | (1.0) | |
| 百貨店売上高 | (▲ 8.6) | (▲ 4.9) | (▲ 4.0) | (▲ 3.7) | (▲ 2.1) | (▲ 6.0) | (▲ 1.4) | |
| チェーンストア売上高 | (▲ 4.4) | (▲ 4.7) | (▲ 3.9) | (▲ 4.9) | (▲ 5.3) | (▲ 1.4) | (▲ 1.2) | |
| 乗用車登録・販売台数 | (6.8) | (24.1) | (22.0) | (26.4) | (23.0) | (18.1) | (12.9) | |
| 完全失業率 | 5.19 | 4.94 | 5.20 | 5.15 | 5.18 | 5.28 | 5.18 | |
| 有効求人倍率 | 0.45 | 0.47 | 0.50 | 0.48 | 0.50 | 0.52 | 0.53 | |
| 現金給与総額(5人以上) | (▲ 3.3) | (0.0) | (1.3) | (1.6) | (0.1) | (1.8) | | |
| 所定外労働時間(〃) | (▲ 8.5) | (10.0) | (10.8) | (11.9) | (10.4) | (10.2) | | |
| 常用雇用(〃) | (0.0) | (0.1) | (0.2) | (0.1) | (0.4) | (0.2) | | |
| 企業倒産件数 | 14,732 | 3,467 | 3,323 | 1,154 | 1,021 | 1,148 | 1,066 | |
| 前年差 | ▲1,414 | ▲748 | ▲631 | ▲175 | ▲182 | ▲274 | ▲320 | |
| M2(平残) | (2.9) | (2.8) | (3.0) | (2.9) | (3.1) | (2.9) | (2.7) | |
| 広義流動性(平残) | (0.6) | (1.2) | (1.6) | (1.5) | (1.9) | (1.5) | (1.3) | |
| 経常収支(兆円) | 15.78 | 5.03 | 3.49 | 1.24 | 1.21 | 1.05 | | |
| 前年差 | 3.45 | 2.49 | 0.24 | 0.58 | ▲0.11 | ▲0.23 | | |
| 通関貿易収支(兆円) | 5.23 | 1.66 | 1.74 | 0.73 | 0.32 | 0.69 | 0.80 | |
| 前年差 | 6.00 | 2.56 | 0.92 | 0.69 | 0.03 | 0.20 | 0.44 | |
| 通関輸出(兆円) | 59.01 | 16.03 | 17.06 | 5.89 | 5.31 | 5.87 | 5.98 | |
| (▲ 17.1) | (43.3) | (33.2) | (40.4) | (32.1) | (27.7) | (23.5) | | |
| 輸出数量 | (▲ 9.9) | (43.8) | (32.8) | (39.5) | (31.9) | (27.5) | (25.5) | |
| 輸出価格 | (▲ 7.0) | (▲ 0.3) | (0.3) | (0.6) | (0.2) | (0.2) | (▲ 1.5) | |
| 通関輸入(兆円) | 53.78 | 14.37 | 15.33 | 5.15 | 4.99 | 5.18 | 5.18 | |
| (▲ 25.2) | (18.9) | (27.8) | (24.3) | (33.6) | (26.1) | (15.7) | | |
| 輸入数量 | (▲ 7.3) | (13.1) | (19.2) | (17.6) | (22.3) | (18.1) | (13.8) | |
| 輸入価格 | (▲ 18.5) | (5.0) | (7.2) | (5.7) | (9.2) | (6.8) | (1.6) | |
| 資本収支(兆円) | ▲12.31 | ▲5.71 | ▲1.67 | 0.05 | ▲1.28 | ▲0.44 | | |
| 前年差 | 4.99 | 0.33 | 0.40 | ▲0.23 | ▲0.44 | 1.07 | | |
| 企業向けサービス価格指数 (2005年=100) | (▲ 2.5) | <▲ 0.2> (▲ 1.3) | < 0.0> (▲ 0.9) | <▲ 0.4> (▲ 1.1) | <▲ 0.1> (▲ 0.8) | < 0.1> (▲ 1.0) | <▲ 0.4> (▲ 1.2) | |

| | 企業物価 | | | |
|----------|------|------|-------|-------|
| | 国内 | | 輸出 | 輸入 |
| | 前月比 | 前年比 | 前年比 | 前年比 |
| 2008年度 | | 3.1 | ▲7.4 | 0.7 |
| 2009年度 | | ▲5.3 | ▲7.7 | ▲19.4 |
| 2009/7~9 | 0.0 | ▲8.3 | ▲14.6 | ▲33.5 |
| 10~12 | ▲0.7 | ▲5.2 | ▲3.8 | ▲11.4 |
| 2010/1~3 | 0.3 | ▲1.7 | 0.6 | 7.8 |
| 4~6 | 0.6 | 0.2 | ▲2.0 | 11.3 |
| 2009/7 | 0.4 | ▲8.5 | ▲15.5 | ▲34.0 |
| 8 | 0.0 | ▲8.5 | ▲14.5 | ▲34.9 |
| 9 | 0.0 | ▲8.0 | ▲13.7 | ▲31.3 |
| 10 | ▲0.7 | ▲6.8 | ▲7.7 | ▲23.2 |
| 11 | 0.0 | ▲5.0 | ▲3.5 | ▲11.3 |
| 12 | 0.0 | ▲3.9 | 0.1 | 4.0 |
| 2010/1 | 0.2 | ▲2.2 | 2.8 | 10.9 |
| 2 | 0.1 | ▲1.6 | 1.3 | 8.3 |
| 3 | 0.2 | ▲1.3 | ▲2.2 | 4.5 |
| 4 | 0.4 | ▲0.2 | ▲0.8 | 11.0 |
| 5 | 0.2 | 0.4 | ▲1.4 | 14.4 |
| 6 | ▲0.4 | 0.4 | ▲3.6 | 8.6 |
| 7 | ▲0.1 | ▲0.1 | ▲4.2 | 4.4 |

| | 全国 | | | |
|----------|-------|------|--------|------|
| | 消費者物価 | | 除く生鮮食品 | |
| | 前月比 | 前年比 | 前月比 | 前年比 |
| 2008年度 | | 1.1 | | 1.2 |
| 2009年度 | | ▲1.7 | | ▲1.6 |
| 2009/7~9 | ▲0.3 | ▲2.2 | ▲0.4 | ▲2.3 |
| 10~12 | ▲0.5 | ▲2.1 | ▲0.2 | ▲1.8 |
| 2010/1~3 | ▲0.4 | ▲1.2 | ▲0.6 | ▲1.2 |
| 4~6 | 0.3 | ▲0.9 | 0.0 | ▲1.2 |
| 2009/7 | ▲0.3 | ▲2.2 | ▲0.2 | ▲2.2 |
| 8 | 0.3 | ▲2.2 | 0.0 | ▲2.4 |
| 9 | 0.0 | ▲2.2 | 0.1 | ▲2.3 |
| 10 | ▲0.4 | ▲2.5 | ▲0.1 | ▲2.2 |
| 11 | ▲0.2 | ▲1.9 | ▲0.2 | ▲1.7 |
| 12 | ▲0.2 | ▲1.7 | ▲0.1 | ▲1.3 |
| 2010/1 | ▲0.2 | ▲1.3 | ▲0.6 | ▲1.3 |
| 2 | ▲0.1 | ▲1.1 | 0.0 | ▲1.2 |
| 3 | 0.3 | ▲1.1 | 0.3 | ▲1.2 |
| 4 | 0.0 | ▲1.2 | ▲0.3 | ▲1.5 |
| 5 | 0.1 | ▲0.9 | 0.1 | ▲1.2 |
| 6 | 0.0 | ▲0.7 | 0.0 | ▲1.0 |
| 7 | ▲0.5 | ▲0.9 | ▲0.3 | ▲1.1 |

| | 東京都区部 | | | |
|--------|-------|------|--------|------|
| | 消費者物価 | | 除く生鮮食品 | |
| | 前月比 | 前年比 | 前月比 | 前年比 |
| 2010/6 | 0.0 | ▲1.0 | ▲0.2 | ▲1.3 |
| 7 | ▲0.6 | ▲1.2 | ▲0.3 | ▲1.3 |
| 8 | 0.4 | ▲1.0 | 0.2 | ▲1.1 |

| | 景気動向指数 (2005年=100) | | |
|--------|-----------------------|-------|------|
| | 先行 | 一致 | 遅行 |
| | 2009/6 | 80.7 | 87.3 |
| 7 | 82.0 | 88.5 | 80.9 |
| 8 | 83.4 | 89.8 | 81.4 |
| 9 | 86.6 | 91.3 | 81.2 |
| 10 | 88.9 | 92.8 | 81.3 |
| 11 | 91.0 | 94.9 | 80.7 |
| 12 | 94.2 | 96.5 | 81.5 |
| 2010/1 | 96.9 | 99.3 | 83.6 |
| 2 | 98.1 | 99.4 | 84.0 |
| 3 | 101.9 | 100.5 | 84.8 |
| 4 | 101.7 | 101.3 | 82.9 |
| 5 | 98.6 | 101.2 | 83.5 |
| 6 | 99.0 | 101.3 | 83.5 |

| | 2009年度 | 2009年 | | | | 2010年 | |
|----------------------|----------|--------------------|-------------------|--------------------|-------------------|------------------|-------------------|
| | | 1~3 | 4~6 | 7~9 | 10~12 | 1~3 | 4~6 |
| | | 業況判断DI 大企業・製造 | ▲58 | ▲48 | ▲33 | ▲25 | ▲14 |
| 非製造 | ▲31 | ▲29 | ▲24 | ▲21 | ▲14 | ▲5 | |
| 中小企業・製造 | ▲57 | ▲57 | ▲52 | ▲41 | ▲30 | ▲18 | |
| 非製造 | ▲42 | ▲44 | ▲39 | ▲34 | ▲31 | ▲26 | |
| 売上高(法人企業統計) | (▲ 20.4) | (▲ 17.0) | (▲ 15.7) | (▲ 3.1) | (10.6) | | |
| 経常利益 | (▲ 69.0) | (▲ 53.0) | (▲ 32.4) | (102.2) | (163.8) | | |
| 売上高経常利益率 | 1.4 | 2.4 | 2.2 | 3.1 | 3.3 | | |
| 実質GDP (2000年連鎖価格) | (▲ 1.9) | <▲ 4.4> (▲ 8.9) | < 2.5> (▲ 5.7) | <▲ 0.3> (▲ 5.2) | < 1.0> (▲ 1.0) | < 1.1> (4.7) | < 0.1> (2.0) |
| 名目GDP | (▲ 3.6) | <▲ 4.4> (▲ 8.6) | < 0.6> (▲ 6.3) | <▲ 0.6> (▲ 5.8) | < 0.4> (▲ 3.8) | < 1.4> (1.8) | <▲ 0.9> (0.2) |

(注) < >内は季節調整済前期比、()内は前年(同期(月))比。

(出所) 内閣府、総務省、財務省、厚生労働省、経済産業省、国土交通省、日本銀行、日本自動車販売協会連合会、全国軽自動車協会連合会、日本百貨店協会、日本チェーンストア協会、株式会社東京商工リサーチ、保証事業会社3社